

ДОГОВОР
№ 217-126/21.11.2019

Днес,2019 г., в гр.София на основание чл. 194, ал. 1, чл. 112, ал. 1 и чл. 114 от ЗОП между:

ИА „ВОЕННИ КЛУБОВЕ И ВОЕННО-ПОЧИВНО ДЕЛО“, гр. София, бул. „Цар Освободител“ № 7, БУЛСТАТ 129008829, представлявана от _____ и С_____ - изпълнителен директор и В: _____ Кр: _____ – директор на дирекция „Финанси“ - служител по чл. 13, ал. 3, т. 3 от ЗФУКПС, наричана по-нататък в договора **ВЪЗЛОЖИТЕЛ**, от една страна,

и
„Йорданов инженеринг“ ЕООД, с ЕИК _____ със седалище и адрес на управление: гр. София, п.к. 1000, р-н Възраждане, ул. Лавеле № 8, ет. 4, ап. 5 представлявано от Ру _____ Ва: _____ Йо: _____ наричано по-нататък в договора **ИЗПЪЛНИТЕЛ**, от друга страна, се сключи настоящия договор за следното:

I. ПРЕДМЕТ НА ДОГОВОРА

Чл. 1. **ВЪЗЛОЖИТЕЛЯТ** възлага, а **ИЗПЪЛНИТЕЛЯТ** приема да извърши ремонтни дейности в свободни апартаменти от жилищния фонд на Министерство на отбраната в град Пловдив, по обособена позиция № 2 (ул. „Копривщица“ № 19, вх. В, ет. 6, ап. 17, ул. „Копривщица“ № 19, вх. Г, ет. 2, ап. 4), съгласно Приложение № 1 – „Техническо задание“ и Приложение № 2 – „Техническо предложение за изпълнение на поръчката“, неразделна част от настоящия договор.

II. ЦЕНА

Чл. 2. Общата стойност на договора е съгласно Приложение № 3 „Ценово предложение“, което е неразделна част от настоящия договор и е до 64 431.88 (шестдесет и четири хиляди четиристотин тридесет и един и 0.88) лева без ДДС, съответно до 77 318.26 (седемдесет и седем хиляди триста и осемнадесет и 0.26) лева с ДДС.

Чл. 3. (1) **ВЪЗЛОЖИТЕЛЯТ** признава и заплаща допълнително възникнали ремонтни дейности по предмета на поръчката, които възникнат в процеса на изпълнението на поръчката в **размер на 10 %**, съгласно Приложение № 3 „Ценово предложение“.

(2) Стойността на допълнително възникналите ремонтни дейности се доказва с ценови показатели, посочени в ценовото предложение на участника (Приложение № 3), разходните норми по усреднени норми в строителството (УНС) и стойността на материалите, доказани с фактури.

(3) Допълнителните ремонтни дейности, които възникнат в процеса на изпълнението на поръчката, ще бъдат изпълнявани след доказването на необходимостта от тях и одобряването им от Възложителя.

(4) Цените от ценовото предложение на **ИЗПЪЛНИТЕЛЯ** (Приложение № 3) включват всички разходи на **ИЗПЪЛНИТЕЛЯ** за материали, транспорт, логистика, изработка, опаковка, разходи, данъци, такси, мита и др.

(5) Предаването, приемането и заплащането на извършените ремонтни дейности – предмет на настоящия договор се извършват поэтапно по обекти и се удостоверява с Протокол образец 19 и Акт обр.15.

Чл. 4. За **ВЪЗЛОЖИТЕЛЯ** протоколите, фактурите и други документи, вкл. двустранните протоколи по чл. 10, чл. 11 и чл. 14, буква „а“ от договора, свързани с изпълнението на договора, се подписват от упълномощен служител.

III. НАЧИН НА ПЛАЩАНЕ

Чл. 5. (1) **ВЪЗЛОЖИТЕЛЯТ** заплаща на **ИЗПЪЛНИТЕЛЯ** дължимите по настоящия договор суми както следва:

[Stamp and signature area]

(2) При осигурено финансиране ВЪЗЛОЖИТЕЛЯТ предоставя аванс в размер на 70% или до 45 102.32 (четиридесет и пет хиляди) лв. без ДДС, съответно 54 122.78 (петдесет и четири хиляди сто двадесет и два и 0.78) с ДДС от стойността на договора, за което ИЗПЪЛНИТЕЛЯТ представя на ВЪЗЛОЖИТЕЛЯ гаранция, обезпечаваща пълният размер на отпуснатия аванс и фактура (оригинал).

(3) 30% или до 19 329.56 (деветнадесет хиляди триста двадесет и девет и 0.56) лв. без ДДС, съответно 23 195.47 (двадесет и три хиляди сто деветдесет и пет и 0.47) с ДДС от общата стойност на договора, посочена в чл. 2 се заплаща в срок до 30 (тридесет) дни след представяне на фактурата (оригинал) за изпълнение на договора, приет с Акт обр.15 и Протокол обр. 19, и сметка обр. 22. Сумата, която се заплаща е съгласно цените от Приложение № 3 „Ценово предложение” и посочените количества в Протокол обр.19.

Забележка: В случай, че изпълнителят няма да посочва аванс, плащането се извършва в срок до 30 (тридесет) дни след представяне на фактурата за изпълнения договор, приет с Акт обр. 15 и Протокол обр. 19. Сумата, която се заплаща е съгласно цените от Приложение № 3 „Ценово предложение” и посочените количества в Протокол обр.19.

Чл. 6. Плащанията по предходния член се извършват в български лева, с банков превод по банковата сметка на ИЗПЪЛНИТЕЛЯ:

Банка: Уникредит Булбанк
IBAN: BG28UNCR70001521514018
BIC: UNCRBGSF

IV. ПЕРИОДИЧНА ИНФОРМАЦИЯ

Чл. 7. Възложителят може по всяко време на изпълнение на договора да поиска информация за изпълнението, която ИЗПЪЛНИТЕЛЯТ се задължава да представи в рамките на 1 (един) работен ден.

V. МЯСТО И СРОК НА ИЗПЪЛНЕНИЕ

Чл. 8. Място на изпълнение е съгласно Техническата спецификация Приложение № 1.2.

Чл. 9. (1) Настоящият договор влиза в сила от датата на подписването му и е със срок за изпълнение на поръчката 30 (тридесет) календарни дни, като започва да тече от датата на подписване на протокол обр.2, за откриване на строителна площадка.

(2) Строителната площадка се открива не по-късно от 10 /десет/ календарни дни, считано от писмено уведомяване на ИЗПЪЛНИТЕЛЯ от страна на ВЪЗЛОЖИТЕЛЯ за осигурено финансиране по договора.

(3) Настоящият договор е с клауза за отложено изпълнение – чл. 114 от ЗОП. При липса на осигурено финансиране от страна на ВЪЗЛОЖИТЕЛЯ всяка от страните може да поиска прекратяване без предизвестие след изтичане на тримесечен срок от сключването му.

Чл. 10. Работите се извършват при подходящи климатични условия, а именно – температура на въздуха над 5 градуса С и сухо време. При неподходящи климатични условия работата се спира, за което се съставя двустранен протокол. Срокът за изпълнение на работата по договора (в календарни дни) се удължава с времето, през което работата е спряна, съгласно двустранния протокол.

Чл. 11. При заявена от ВЪЗЛОЖИТЕЛЯ необходимост работата се спира, за което се съставя двустранен протокол. Срокът за изпълнение на работата по договора (в календарни дни) се удължава с времето, през което работата е спряна, съгласно двустранния протокол.

VI. ПРАВА И ЗАДЪЛЖЕНИЯ НА СТРАНИТЕ

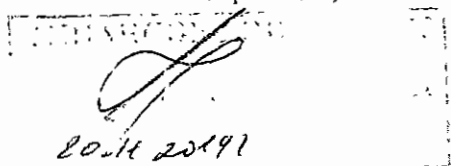
Чл. 12. (1) ИЗПЪЛНИТЕЛЯТ се задължава:

а/ да изпълни задълженията си по настоящия договор качествено, в определените срокове, като организира и координира цялостния процес на строителството, в съответствие с:

а /1/ офертата и приложенията към нея;

а /2/ действащата нормативна уредба в Република България;

а/3/ условията и изискванията, посочени в обявата за възлагане на обществена поръчка и техническата спецификация;


20.11.2019

б/ да влага при строителството качествени материали и изделия, отговарящи на изискванията на БДС;

в/ да осигури на ВЪЗЛОЖИТЕЛЯ възможност да извършва контрол по изпълнението на работите, предмет на договора;

г/ ИЗПЪЛНИТЕЛЯТ носи пълна отговорност за безопасността на всички видове работи и дейности, за безопасността на работниците и за спазване на правилата за безопасност и охрана на труда и противопожарна охрана;

д/ ИЗПЪЛНИТЕЛЯТ е длъжен да отстрани за своя сметка всички установени дефекти, както и да отстрани допуснати грешки, ако такива бъдат констатирани на всеки етап от приемането, в срок от три календарни дни от писменото му уведомяване, както и да изпълнява всички нареждания на ВЪЗЛОЖИТЕЛЯ по предмета на договора;

е/ ИЗПЪЛНИТЕЛЯТ носи пълна отговорност за нанесени увреждания, имуществени щети, повреди и подобни на ВЪЗЛОЖИТЕЛЯ и на трети лица, възникнали по време на изпълнение на договора. Ако такива бъдат констатирани ИЗПЪЛНИТЕЛЯТ ги отстранява за своя сметка.

ж/ ИЗПЪЛНИТЕЛЯТ е длъжен да уведомява своевременно ВЪЗЛОЖИТЕЛЯ за всички промени в статута на фирмата до изтичане на гаранционния срок по договора.

з/ след извършване на строително-ремонтните работи да уведоми писмено ВЪЗЛОЖИТЕЛЯ и да му представи цялата документация, необходима за назначаване на комисия, която да оцени и приеме извършените строително-монтажни работи;

и/ да не допуска повреди или разрушения в обекта. В случай, че ИЗПЪЛНИТЕЛЯТ причини вреди по обекта, то възстановяването им е за негова сметка.

(2) При изпълнението на договора, ИЗПЪЛНИТЕЛЯТ е длъжен да спазва всички приложими правила и изисквания, свързани с опазване на околната среда, социалното и трудовото право, приложими колективни споразумения и/или разпоредби на международното екологично, социално и трудово право съгласно приложение № 10 към чл. 115 от Закона за обществените поръчки.

Чл. 13. ИЗПЪЛНИТЕЛЯТ има право:

а/ да иска от ВЪЗЛОЖИТЕЛЯ необходимото съдействие за осигуряване на достъп до обекта;

б/ да иска от ВЪЗЛОЖИТЕЛЯ приемане на изпълнения предмет на договора;

в/ да получи договореното възнаграждение при условията на настоящия договор.

Чл. 14. ВЪЗЛОЖИТЕЛЯТ се задължава:

а/ да осигури достъп на ИЗПЪЛНИТЕЛЯ до обекта след извършване на необходимото съгласуване с органите на охрана и при спазване на условията и изискванията за достъп на външни лица до обектите. За осигуряването на достъп до обекта се подписва двустранен протокол;

б/ да заплати цената на договора по реда и при условията на настоящия договор;

в/ да уведомява ИЗПЪЛНИТЕЛЯ писмено в 10-дневен срок от установяване на появили се в гаранционния срок дефекти;

г/ ВЪЗЛОЖИТЕЛЯТ се задължава да осигури необходимите за извършването на строителството електрически ток и вода;

д/ ако възложеното с настоящия договор е изпълнено от ИЗПЪЛНИТЕЛЯ в договорените срокове, вид, количество и качество, ВЪЗЛОЖИТЕЛЯТ е длъжен в срок до 7 (седем) работни дни от представяне на Протокол обр. 19 да назначи комисия за приемане на изпълнените ремонтни дейности и подписване на Акт обр. 15.

Чл. 15. ВЪЗЛОЖИТЕЛЯТ има право:

а/ да оказва текущ контрол при изпълнение на договора без с това да пречи на самостоятелността на ИЗПЪЛНИТЕЛЯ, както и да тества доставените компоненти за съответствието им с техническата спецификация;

б/ да изисква от ИЗПЪЛНИТЕЛЯ да изпълни възложеното в срок, без отклонение от уговореното и без недостатъци;

в/ да възлага допълнително възникнали ремонтни дейности;

г/ да проверява по всяко време изпълнението на задълженията на ИЗПЪЛНИТЕЛЯ;

д/ да изисква от ИЗПЪЛНИТЕЛЯ сертификати за произхода на материалите влагани в строителството;

е/ ВЪЗЛОЖИТЕЛЯТ не носи отговорност за действия и/или бездействия на ИЗПЪЛНИТЕЛЯ или неговите подизпълнители в рамките на обекта, в резултат на което възникват:

е/1 смърт или злополука на което и да било физическо лице;

СТАВРОПОЛСКИ УНИВЕРСИТЕТ

20.11.2014

e/2/ загуба или нанесена вреда на каквото и да било имущество на ИЗПЪЛНИТЕЛЯ в обекта, вследствие изпълнение предмета на договора през времетраенето на ремонтните дейности.

VII. ГАРАНЦИОННИ СРОКОВЕ. ГАРАНЦИЯ ЗА ИЗПЪЛНЕНИЕ

Чл. 16. (1) Гаранционните срокове на извършените ремонтни дейности са:

5 (пет) години и започват да текат от деня на подписване на Акт обр. 15.

(2) При поява на дефекти в рамките на сроковете в предходната алинея, ВЪЗЛОЖИТЕЛЯТ уведомява писмено ИЗПЪЛНИТЕЛЯ в 10-дневен срок след установяването им.

(3) ИЗПЪЛНИТЕЛЯТ се задължава да отстранява за своя сметка появили се дефекти в рамките на гаранционните срокове в 10-дневен срок от получаването на уведомлението (при подходящи климатични условия (температура на въздуха над 5 градуса С и сухо време).

Чл. 17. При подписване на договора ИЗПЪЛНИТЕЛЯТ предоставя гаранция за изпълнение на задълженията си по него, вкл. и за гарантиране на техническите параметри и качество на извършените дейности, предмет на договора, в размер на 1 932.96 (хиляда деветстотин тридесет и два и 0.96), което представлява 3 % от стойността на договора.

VIII. ФОРМА НА ГАРАНЦИИТЕ

Чл. 18. (1) Изпълнителят избира сам формата на гаранцията за авансово предоставените средства по чл. 5, ал. 2 и гаранцията за изпълнение по чл. 17, измежду една от следните:

1. парична сума внесена по банковата сметка на Възложителя;

2. банкова гаранция; или

3. застраховка, която обезпечаваше изпълнението чрез покритие на отговорността на Изпълнителя.

(2) Когато гаранциите се представят във вид на парична сума, те се внасят по следната банкова сметка на Възложителя:

BIC: UNCRBGSF

IBAN: BG 91 UNCR 7000 33 22 849153

Банка: УниКредит Булбанк АД

Всички банкови разходи, свързани с преводите на сумата са за сметка на Изпълнителя

(3) Когато ИЗПЪЛНИТЕЛЯТ представя Банкови гаранции за авансовото плащане и за гаранцията за изпълнение, същите следва да бъдат издадени в полза на ИА ВКВПД, да бъдат неделими, неотменими, безусловни, без протест и да влизат в сила от датата на издаването им, а срокът им на валидност да бъде не по-кратък от 30 (тридесет) календарни дни след изтичане срока на изпълнение на договора по чл. 9, ал. 1.

(4) Застраховките, които обезпечават авансовото плащане и изпълнението, чрез покритие на отговорността на Изпълнителя, са със срок на валидност, срока на действие на договора, плюс 30 (тридесет) дни. Възложителят следва да бъде посочен като трето ползващо се лице по тези застраховки. Застраховките следва да покриват отговорността на Изпълнителя при пълно или частично неизпълнение на Договора, и не може да бъдат използвани за обезпечение на неговата отговорност по друг договор. Разходите по сключването на застрахователните договори и поддържането на валидността на застраховките за изисквания срок, както и по всяко изплащане на застрахователно обезщетение в полза на Възложителя, при наличие на основание за това, са за сметка на Изпълнителя.

(5) ВЪЗЛОЖИТЕЛЯТ освобождава гаранцията, която обезпечаваше авансово предоставените средства до три дни след връщане или усвояване на аванса, като „усвояване на аванса“ ще е налице след подписването от страните на приемо-предавателен протокол за извършените строително ремонтни дейности и фактура (оригинал).

(6) ВЪЗЛОЖИТЕЛЯТ освобождава гаранцията за изпълнение по чл. 17 в срок до 30 (тридесет) дни, след прекратяване на договора.

(7) Гаранцията за изпълнение на договора може да бъде задържана от ВЪЗЛОЖИТЕЛЯ в случай на неизпълнение на задължения по договора, включително при некачествено и неточно изпълнение.

20/11/2019

IX. УСЛОВИЯ ЗА ПРЕКРАТЯВАНЕ ИЛИ РАЗВАЛЯНЕ НА ДОГОВОРА

Чл. 19. (1) Настоящият договор се прекратява:

1. С окончателното му изпълнение;
2. По взаимно съгласие на страните, изразено в писмена форма;
3. При виновно неизпълнение на задълженията на една от страните по договора – с 10-дневно писмено предизвестие от изправната до неизправната страна;
4. При констатирани нередности и/или конфликт на интереси – с изпращане на едностранно писмено предизвестие от ВЪЗЛОЖИТЕЛЯ до ИЗПЪЛНИТЕЛЯ;
5. При обективна невъзможност за изпълнение на договора;
6. Когато са настъпили съществени промени във финансирането на обществената поръчка – предмет на договора, извън правомощията на ВЪЗЛОЖИТЕЛЯ, които той не е могъл или не е бил длъжен да предвиди или да предотврати – с писмено уведомление, веднага след настъпване на обстоятелствата.
7. Едностранно, без предизвестие от ВЪЗЛОЖИТЕЛЯ с уведомление, отправено до ИЗПЪЛНИТЕЛЯ, когато се установи, че изпълнителят е лице, за което се прилагат забраните по чл. 3, т. 8 от ЗИФОДРЮПДРКЛТДС и същият не е привел дейността си в съответствие с изискванията на този закон в 6-месечен срок от влизането му в сила. В този случай ВЪЗЛОЖИТЕЛЯТ не дължи нито връщане на гаранцията за изпълнение на договора, нито заплащане на извършените дейности, а получените плащания подлежат на незабавно възстановяване ведно със законната лихва;

(2). ВЪЗЛОЖИТЕЛЯТ може да прекрати договора без предизвестие, когато ИЗПЪЛНИТЕЛЯТ:

1. забави изпълнението на някое от задълженията си по договора с повече от 10 (десет) работни дни;
2. не отстрани в разумен срок, определен от ВЪЗЛОЖИТЕЛЯ, констатирани недостатъци;
3. не изпълни точно някое от задълженията си по договора;
4. използва подизпълнител, без да е декларирал това в офертата си, или използва подизпълнител, който е различен от този, посочен в офертата му;

(3) При прекратяване или разваляне на договора, страните задължително уреждат и финансовите си взаимоотношения по договора.

X. НЕПРЕОДОЛИМА СИЛА

Чл. 20. (1) Страните се освобождават от отговорност за неизпълнение на задълженията си, когато невъзможността за изпълнение се дължи на непреодолима сила. Никоя от страните не може да се позовава на непреодолима сила, ако е била в забава и не е информирала другата страна за възникването на непреодолима сила.

(2) Страната, засегната от непреодолима сила, е длъжна да предприеме всички разумни усилия и мерки, за да намали до минимум понесените вреди и загуби, както и да уведоми писмено другата страна незабавно при настъпване на непреодолимата сила.

(3) Докато трае непреодолимата сила, изпълнението на задължението се спира.

(4) Не може да се позовава на непреодолима сила онази страна, чиято небрежност или умишлени действия или бездействия са довели до невъзможност за изпълнение на договора.

XI. КОНФИДЕНЦИАЛНОСТ

Чл. 21 (1) ИЗПЪЛНИТЕЛЯТ и ВЪЗЛОЖИТЕЛЯТ третираат като конфиденциална всяка информация, получена при и по повод изпълнението на договора.

(2) ИЗПЪЛНИТЕЛЯТ няма право без предварително писмено съгласие на ВЪЗЛОЖИТЕЛЯ да разкрива по какъвто и да е начин и под каквато и да е форма всякаква информация, свързана с изпълнението му, на когото и да е, освен пред свои служители. Разкриването на информация пред такъв служител се осъществява само в необходимата степен за целите на изпълнението на договора.

(3) ВЪЗЛОЖИТЕЛЯТ гарантира конфиденциалност при използването на предоставени от ИЗПЪЛНИТЕЛЯ документи и материали по договора, като не ги предоставя на трети лица.

20.11.2019

ХІІ. САНКЦИИ

Чл. 22. (1) Ако ИЗПЪЛНИТЕЛЯТ не изпълни възложените ремонтни дейности или част от тях/пълно или частично неизпълнение/, или не изпълни други договорени дейности в установените срокове, същият дължи на ВЪЗЛОЖИТЕЛЯ неустойка в размер на 0,5 (нула цяло и пет) на сто от цената на неизпълнените ремонтни дейности за всеки ден, но не повече от 10 (десет) на сто от цената на договора.

(2) При констатирано некачествено изпълнение, което не е отстранено в указания от комисията срок, ИЗПЪЛНИТЕЛЯТ дължи неустойка в размер на не повече от 10 (десет) на сто от цената на договора.

Чл. 23. При забава в плащането ВЪЗЛОЖИТЕЛЯТ дължи неустойка в размер на 0,5 (нула цяло и пет) на сто от дължимата сума за всеки ден закъснение, но не повече от 10 (десет) на сто от дължимата сума.

Чл. 24. При прекратяване на договора по чл. 19, ал. 1, т. 6, ВЪЗЛОЖИТЕЛЯТ не дължи неустойки, лихви и пропуснати ползи на ИЗПЪЛНИТЕЛЯ. В този случай ВЪЗЛОЖИТЕЛЯТ дължи на ИЗПЪЛНИТЕЛЯ извършеното и незаплатено строителство, както и цената на закупените и неизползвани материали за ремонта, доказани с фактура, в която изрично е записано името на обекта.

ХІІІ. ПРИЛОЖИМО ПРАВО

Чл. 25. За случаи, неуредени с настоящия договор, се прилагат Закона за обществените поръчки, Закона за задълженията и договорите и другите действащи нормативни актове.

Чл. 26. В случай на невъзможност за разрешаване на споровете по пътя на договарянето всички спорове ще се решат от компетентния български съд, съгласно действащото в Република България законодателство.

Чл. 27. (1) Всички съобщения между страните са валидни, ако са направени писмено и са депозирани при ВЪЗЛОЖИТЕЛЯ и ИЗПЪЛНИТЕЛЯ, или писмено с обратна разписка при изпращането им по пощата, или са изпратени по факс и са подписани от съответните упълномощени лица.

Лицето за контакт се определя със Заповед за възлагане на контрол на основание чл. 10, т. 1 и т. 14 от Устройствения правилник на Изпълнителна агенция "Военни клубове и военно-почивно дело", което се свежда до знанието на Изпълнителя след подписване на договора.

При промяна на обстоятелства в статута на Изпълнителя съобщенията се доставят на:

Адрес за кореспонденция: гр. София, п.к.1000

бул. „Цар Освободител“ № 7

Факс: 02/9810731

e-mail: info@militaryclubs.bg

2. За ИЗПЪЛНИТЕЛЯ:

Адрес за кореспонденция: гр. Варна, п.к. 9000

ул. „Васил Априлов“ № 20, ет. 1

Тел.:

e-mail: yordanov.injenering@abv.bg

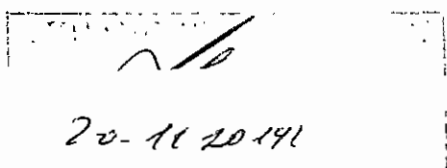
Лице за контакт: Р. Йосифов

(2) При промяна на адреса за кореспонденция всяка от страните е длъжна да уведоми писмено другата в 7-дневен срок, в противен случай съобщенията се считат за редовно връчени с произтичащите от това последици.

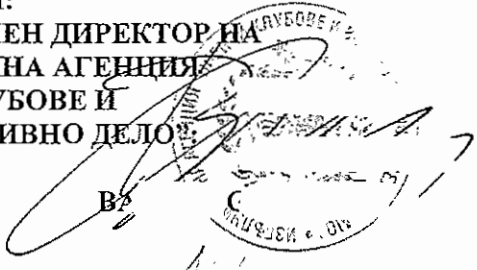
Чл. 28. Настоящият договор и приложенията към него се изготвиха в два еднообразни екземпляра - по един за всяка от страните.

Неразделна част от настоящия договор са:

1. Техническо задание на Възложителя - *Приложение № 1*;
2. Техническо предложение на Изпълнителя - *Приложение № 2*;
3. Ценово предложение на Изпълнителя - *Приложение № 3*.


20-11-2014

ВЪЗЛОЖИТЕЛ:
ИЗПЪЛНИТЕЛЕН ДИРЕКТОР НА
ИЗПЪЛНИТЕЛНА АГЕНЦИЯ
„ВОЕННИ КЛУБОВЕ И
ВОЕННО-ПОЧИВНО ДЕЛО“



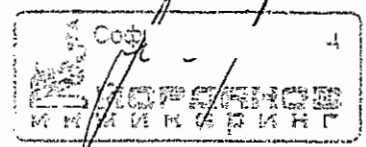
СЛУЖИТЕЛ ПО ЧЛ. 13, АЛ. 3, Т. 3
ОТ ЗФУКПС:

ВН **И КРЕ**

ИЗПЪЛНИТЕЛ:

УПРАВИТЕЛЯ НА
„ЙОРДАНОВ ИНЖЕНЕРИНГ“ ЕООД

РУ **ЮРД.**



ДО
 ИЗПЪЛНИТЕЛНИЯ ДИРЕКТОР
 НА ИА „ВОЕННИ КЛУБОВЕ И
 ВОЕННО – ПОЧИВНО ДЕЛО”
 ГР. СОФИЯ,
 БУЛ. „ЦАР ОСВОБОДИТЕЛ” № 7

ТЕХНИЧЕСКО ПРЕДЛОЖЕНИЕ ЗА ИЗПЪЛНЕНИЕ НА ПОРЪЧКАТА

Наименование на поръчката:	„Ремонтни дейности в свободни апартаменти от жилищния фонд на Министерство на отбраната в град Пловдив, по обособени позиции“ за обособена позиция № 2 - ул. „Копривщица“ № 19, вх. В, ет. 6, ап. 17, ул. „Копривщица“ № 19, вх. Г, ет. 2, ап. 4
----------------------------	--

УВАЖАЕМИ ДАМИ И ГОСПОДА,

С настоящото представяме нашето техническо предложение за изпълнение на обявената от Вас обществена поръчка с предмет: „Ремонтни дейности в свободни апартаменти от жилищния фонд на Министерство на отбраната в град Пловдив, по обособени позиции“ за обособена позиция № 2 - ул. „Копривщица“ № 19, вх. В, ет. 6, ап. 17, ул. „Копривщица“ № 19, вх. Г, ет. 2, ап. 4

Поемаме ангажимент да изпълним предмета на поръчката в съответствие с изискванията Ви, заложи в публикуваната обява и техническата спецификация за настоящата поръчка.

I. Срокът за изпълнение на поръчката е 30 (словом тридесет календарни дни) не повече от 30 /тридесет/ и не по-малко от 25 /двадесет и пет/ календарни дни, като започва да тече от датата на подписване на протокол обр. 2 за откриване на строителна площадка.

II. ЩЕ ИЗПЪЛНИМ СТРОИТЕЛНИТЕ ДЕЙНОСТИ, КАКТО СЛЕДВА:

A. Организация на работата по време на отделните етапи на строителство и по видове СМР, с включени мерки по изпълнение на изискванията, посочени в техническата спецификация с приложено разпределение на техническите и човешки ресурси за реализиране на поръчката по видове работи.

1. РАЗПРЕДЕЛЕНИЕ НА РЕСУРСИТЕ ЗА ИЗПЪЛНЕНИЕ НА ПОРЪЧКАТА И ОРГАНИЗАЦИЯ НА ЕКИПА

„ЙОРДАНОВ ИНЖИНИРИНГ“ ЕООД се запозна с тръжната документация, договорните условия и изисквания на Възложителя, запозна се с техническите спецификации, прочути в детайли видовете СМР и количествата им, направи оглед на място за запознаване със спецификата на работа и конкретните условия на обекта, определи последователността на изпълнение и направи разчети за необходимостта от работна ръка, материали и механизация, срокове и производителност, определи източниците за материали и изделия.

✓ Организация на трудовите ресурси

Нашата оферта за изпълнението по настоящата обществена поръчка е разработена на база отделни обособени екипи за реализирането на съответният етап от цялостното изпълнение на обекта. Както е видно от документите, които прилагаме, разполагаме с необходимия човешки и технически ресурс да извършим необходимите видове СМР.

Видовете работи и съставът на работните звена са подбрани по такъв начин, че да гарантират равномерност на работната ръка и използването на капацитета на работниците по тяхната специалност и квалификация.

Разпределението на работната ръка във времето гарантира възможността на фирмата да изпълни поръчката в определения срок. Основен метод, който се използва, е поточният метод, който се характеризира с използването на специализирани бригади за изпълнението на отделните групи работи в непрекъсната последователност по отделните работни места.

Отчетена е необходимостта от равномерно и прецизно разпределение на ресурсите с цел оптимално ангажиране на същите, без да се налага струване на работна ръка в определени етапи на строителството или непълното им и неефективно ушлъгтяване по време на работния процес.

Планирано по този начин, разпределението на ресурсите във времето гарантира, че при евентуална забава на част от някои дейности поради влошени метеорологични и зимни условия, заболяване на част от екипа и др. неблагоприятни фактори, винаги е налице възможност за преразпределение на работната ръка и прегрупиране на звената, с цел наваксване забавата и завършване на обекта в срок.

Разполагаме с необходимия капацитет за изпълнение на предвидените в проекта строителни и монтажни дейности - работна ръка, техническо ръководство, оборудване и механизация, спомагателна техника и приспособления, специализирани изделия и поддържащи механизми и др.

„ЙОРДАНОВ ИНЖИНИРИНГ“ ЕООД разполага с добре обучени инженерно-технически кадри за ръководна дейност, а също така и с квалифициран персонал за основната дейност.

В процеса на строителството ще се изпълняват стриктно всички изисквания на Правилника по безопасността на труда при строителните и монтажните работи.

Задължително е спазване изискванията на:

- Наредба №3/96 - „Инструктаж на работниците и служителите по техника на безопасност и хигиена на труда, пожарна безопасност и др. ДВ, бр.44/1996 г.
- Наредба №2 „За минимални изисквания за здравословни и безопасни условия на труд при извършването на строително монтажни дейности“; Д.В. бр.37/2004 г.

Ръководният състав на строежа има необходимата професионална квалификация.

За изпълнението на обекта ще бъдат обособени отделни звена от специалисти с постоянна численост за всеки отделен етап. Освен висококвалифицираните и с професионален опит специалисти, необходимите ни материали, които ще бъдат доставени на

обекта, ще бъдат единствено от лицензирани производители, като всеки един отделен материал ще бъде придружен със съответният сертификат или декларация за съответствие.

В изпълнение на своите задължения по договора, „ЙОРДАНОВ ИНЖИНЕРИНГ“ ЕООД ще покаже добро познаване на конкретните условия на строителната площадка и ще приложи своя опит като Изпълнител при реализирането на подобни обекти, приети и въведени в редовна експлоатация.

През всички етапи от изпълнението на договора се предвижда работа в тясно сътрудничество с Възложителя.

Преди започване на СМР на обекта ще се състави акт обр.2 съгласно Наредба №3 за съставяне на актове и протоколи по време на строителството за откриване на строителната площадка. Всеки вид работа, подлежаща на закриване, преди закриването ще бъде представяна на лицето/лицата, представляващи Възложителя. Завършването на всеки етап от обекта ще се удостоверява с двустранно подписан протокол за реално изпълнените СМР по количества и цени съгласно наредба №3 за съставяне на актове и протоколи по време на строителството.

ОРГАНИЗАЦИЯ НА РАБОТНИТЕ ЗВЕНА.

За осъществяването на качествено изпълнение на предвидените СМР ще подсигурим необходимите трудови ресурси, състоящи се от добре организирани звена за изпълнение на СМР, както и помощно звено - машинисти, шофьори, общи работници, както следва:

Таблица за разпределение на човешките ресурси по видове СМР

№	Вид дейност	Необходими трудови ресурси
I	Ремонт на стая, кухни, коридор, антре	
1	Демонтажни дейности	Помощно звено общи работници и шофьори - 3 работника и 1 шофьор.
2	Настилки, облицовки, шпакловане, грундиране и боядисване	Комплексно звено за довършителни работи - 5 работника
3	Облицовка на стени и тавани с гипсокартон с вътрешна топлоизолация на външните стени	Комплексно звено Гипсокартон, окачени тавани и топлоизолация външни стени – 3 работника
4	Доставка и монтаж на дограма – PVC и Алюминиеви врати, интериорна и входна врата, прозорци – PVC 5 камерни, на външни и вътрешни первази. Кухненско оборудване	Комплексно звено монтажници дограма/кухненско оборудване – 3 работника
5	Ремонт на електрическа инсталация, подмяна на апартаментно табло, подмяна на ключове и контакти, бойлерно табло, изводи за климатици във всяка стая, вентилатори в сервизни помещения, осветителни	Комплексно звено ел техници – 2 работника

№	Вид дейност	Необходими трудови ресурси
	тела	
II	Ремонт тераса	
1	Грундиране, изкърпване на външна мазилка, боядисване с вододисперсни бои	Комплексно звено за довършителни работи – 2 работника
2	Доставка и монтаж на настилка от гранитогрес с перваз от плочи	Комплексно звено за довършителни работи – 2 работника
III	Ремонт на баня, тоалетна и ВК кухня	
1	Демонтажни работи	Помощно звено общи работници и шофьори - 3 работника и 1 шофьор.
2	Настилки, облицовки, шпакловане, грундиране и боядисване	Комплексно звено за довършителни работи - 4 работника
3	Облицовка на стени и подове с фаянс и гранитогрес и тавани с водоустойчиви пана	Комплексно звено работници фаянс и гранитогрес и монтажници окачени тавани – 3 работника
4	Подмяна на ВиК инсталация, СК и ревизионни отвори, доставка и монтаж на санитарен фаянс	Комплексно звено ВиК работници – 2 работника
5	Подмяна на ел инсталация, осветителни тела, ключове и контакти	Комплексно звено ел. работници – 2 работника

Звената ще се ръководят от **бригадири**, пряко подчинени на Техническия ръководител и назначени със Заповед на Ръководството.

Звената ще се поддържат в постоянен състав по конкретни поименни списъци, които се одобряват от Ръководния персонал, като на разположение са и резервни такива за попълване на състава при временна нетрудоспособност или отсъствие.

Звената от технически лица ще бъдат с променлив състав, което позволява гъвкаво организиране на работата и дава възможност за прехвърляне на квалифицирани или строителни работници от един екип към друг или прехвърляне такива от други обекти с цел предотвратяване на закъснение в сроковете. За изпълнението на поръчката екипите по численост и брой ще бъдат разпределени така, че изпълнението на работите от един екип да не пречи или забавя изпълнение на работи от екипа следващ технологичната последователност.

Гъвкавостта на база наличието на достатъчен брой квалифицирани работници с по две специалности позволява при необходимост част от работниците от даден екип, приключил своята работа, да се включат към екипи, изпълняващи работи от други етапи или части от тях.

Координация на работните звена

При изпълнение на обекта техническият ръководител организира и ръководи вида и последователността на координацията на отделните звена и екипи за изпълнение на видовете работи. Координирането на работата между отделните звена помежду си и между звената по различните части непосредствено се извършва от техническия ръководител на обекта и се състои в:

- недопускане на извършване на работи от едни и същи звена на едно място на строителната площадка;

- недопускане извършване на работи от звена в разрез с технологичните последователности;

- разпределение и изработване на график за механизацията, когато тя е необходима на различни звена;

- недопускане работа на звена в непосредствена близост до механизация с цел предотвратяване на злополуки.

Специализираните дейности по електроинсталацията ще се изпълняват от правоспособни електротехници, преминали съответния курс за придобиване на квалификационната група. Груповите отговорници по отделните специалности притежават необходимия опит като нисши ръководители, имат съответния опит при изпълнение на специфични работи.

Основно технологично оборудване

За изпълнение на строително-монтажните работи ще бъде използвана следната строителна механизация, транспортни средства и оборудване:

- Оборудване за наблюдение и измерване - нивелир, мултицет, теодолит, лазерни нивелири и рулетки, либели и др.

- Оборудване за провеждане на изследвания и изпитвания - манометри, помпи за изпитване водопровод, измервателни уреди за кабели и съпротивление за заземление.

Товарен автомобил
Леко товарен автомобил
Леко товарен автомобил
Компресор "АТЛАС-КОПКО", оборудван с 2 броя къртачи
Канго
Ъглошлайф
Дървени стълби
Хилти
Дрелка
Ел.генератор
Къртач
Машина за рязане и лепене на ППР тръби
Машина за рязане на теракота и фаянсови плочи
Дребни инструменти, ръчен инвентар

Б. Последователност на процесите и технология на изпълнение на всички видове СМР, вкл. подготовка, доставка на материали и технически пособия, техническо изпълнение и всичко необходимо за изпълнението на вида работа до етап на пълното ѝ завършване.

ОРГАНИЗАЦИЯ НА ИЗПЪЛНЕНИЕТО НА СМР В ОБХВАТА НА ПОРЪЧКАТА

Подход, етапи и дейности по време на изпълнение на строителството

Организация в етапа на строителство

За изпълнение на СМР за реализация на обекта „ЙОРДАНОВ ИНЖИНИРИНГ“ ЕООД прилага комплекс от методи, организационни мероприятия и технологични правила и норми, с които ще се постигне основната цел, а именно успешно и качествено изпълнение на предвидените СМР.

Основните методи, които ще се прилагат за изпълнение на основната цел са:

а/. Метод на последователно изпълнение на етапите на строителството и на строително-монтажни работи при всеки етап. Определя се от необходимостта на спазване на някои технологични последователности. При прилагане на метода ще се спазват основни правила, като:

- демонтаж-монтаж/изграждане;
- довършителни работи;
- при изграждане основополагащ е принципът на надграждане и изпълнение от вътрешните към външните пластове.

Етапите при изпълнение на СМР ще се реализират последователно, като принципно всеки следващ започва след приключване на предния. Строително-монтажните дейности във всеки етап се изпълняват последователно, както и времето за тяхното извършване се определя освен от необходимите ресурси, така и от технологичните изисквания.

При прилагането на последователния метод се появяват и съответните технологични прекъсвания, определени от технологичните правила за изпълнение на СМР на последващи работи.

Такива събития са:

- изсъхване на мазилки, замазки и бетонова настилка преди полагане на следващите пластове и др., както и някои наложителни организационни прекъсвания, включващи:
- изчакване за освобождаване на съответните помещения;
- изчакване монтажа на ВиК и електроинсталация в съответните помещения.

б/. Метод на паралелното изпълнение на част от етапите на строителството и на строително-монтажни работи при всеки етап. Паралелният метод ще се прилага основно при изпълнение на видове работи, които позволяват започване и изпълнение на различни работи от даден етап в едно и също време без те да са свързани помежду си и технологиите им не изискват последователност или технологични прекъсвания; позволяват изпълнение на работи изискващи технологично завършване на предходните, но поради по-дългото време за реализация на предходните позволяват започване по-рано при спазване на всички технологични правила и технологични прекъсвания.

в/. Методът на изпреварващо изпълнение на някои СМР от последващ етап по време на изпълнение на предшестваш етап ще се прилага в някои случаи на СМР. При този метод без нарушаване на технологичната последователност и при спазване на всички технологични

прекъсвания ще започва изпълнение на работи от следващ етап преди приключване на предния. Тази възможност ще зависи от организацията за изпълнение и осигуряване на възможност на отделни участъци от строителната площадка работите от следващ етап да започнат преди приключване на предишния етап за обекта като цяло. Прилагането на последния метод ще даде възможност за съкращаване на срока за изпълнение на обекта.

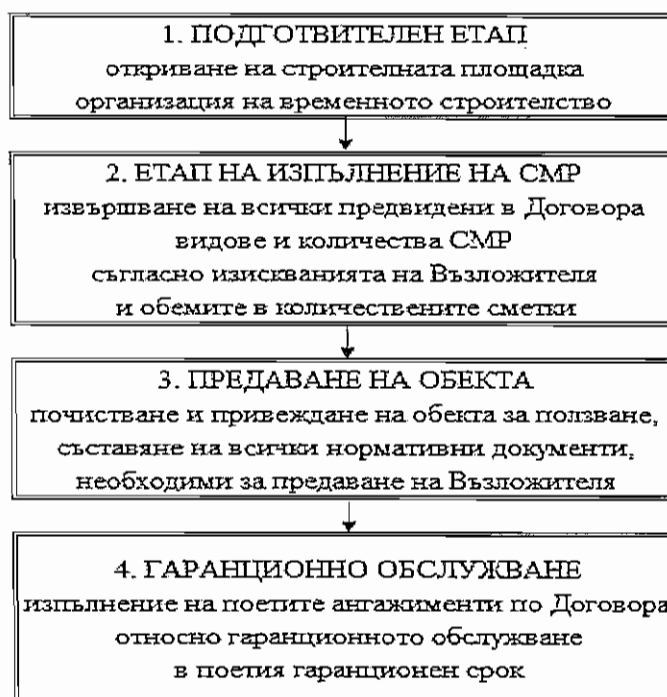
При реализацията на обекта и изпълнението на СМР ще се прилагат комбинирано и трите гореописани метода.

Основният подход за изпълнение на обекта се определя от спазване на следните принципи:

- Правилото за "технологична поредност и надграждане" - извършването на скритите СМР да предхождат довършителните СМР.
- Хронологична и технологична последователност при изпълнение на СМР, вкл. изготвяне и подписване на протоколи обр. 12 за скрити и подлежащи на закриване СМР;
- Спазване на правилата за здравословни и безопасни условия на труд, осигурени от непрекъснат контрол от координатора по ЗБУТ и съответните нормативни изисквания; Спазване на правилата за опазване на околната среда, ритмично почистване на обекта, изхвърляне на отпадъците на съответното регионално депо.
- Спазване на правилника за противопожарна безопасност на обекта със съответното оборудване, обезопасяване и начини за предотвратяване на пожари, както и пожарогасене при аварийни ситуации.
- След приключване и предаване на обекта, всички остатъчни строителни отпадъци ще бъдат събрани, натоварени и депонирани на посоченото от Възложителя депо.
- За нуждите на изпълнението на обекта се предвиждат подходящи квалифицирани специалисти, притежаващи съответната професионална квалификация и специфичен опит за изпълнение на такъв вид строителна дейност.
- Строително-монтажните работи ще бъдат извършени от квалифицирани и надлежно инструктирани относно качество и безопасност технически лица на фирмата.

Най-общо етапите на изпълнение на СМР могат да бъдат определени по следния на-

чин:



ЕТАП 1: „ПРЕДВАРИТЕЛНИ РАБОТИ ЗА ОТКРИВАНЕ НА СТРОИТЕЛНАТА ПЛОЩАДКА“

1.1. Организационни мерки.

В този етап се включват предприемане на организационните мерки, необходими за получаване на разрешение за отпочване на строителството, а именно:

- ✓ Представяне на необходимите документи съгласно изискванията на договора;
- ✓ Представяне на Възложителя името и сведения за лицето, което предлагаме да назначим за „Представител на Изпълнителя“;
- ✓ Представяне на всички необходими застраховки;
- ✓ Ще се извършат всички необходими дейности съгласно Наредба № 3 от 31 юли 2003 г. към ЗУТ за съставяне на актове и протоколи по време на строителството), регламентиранни за започване на обекта, като:
 - Получаване на указание от Възложителя за „дата на започване“, подписване на Протокол Образец 2;
 - Заверка на Заповедната книга за строежа.

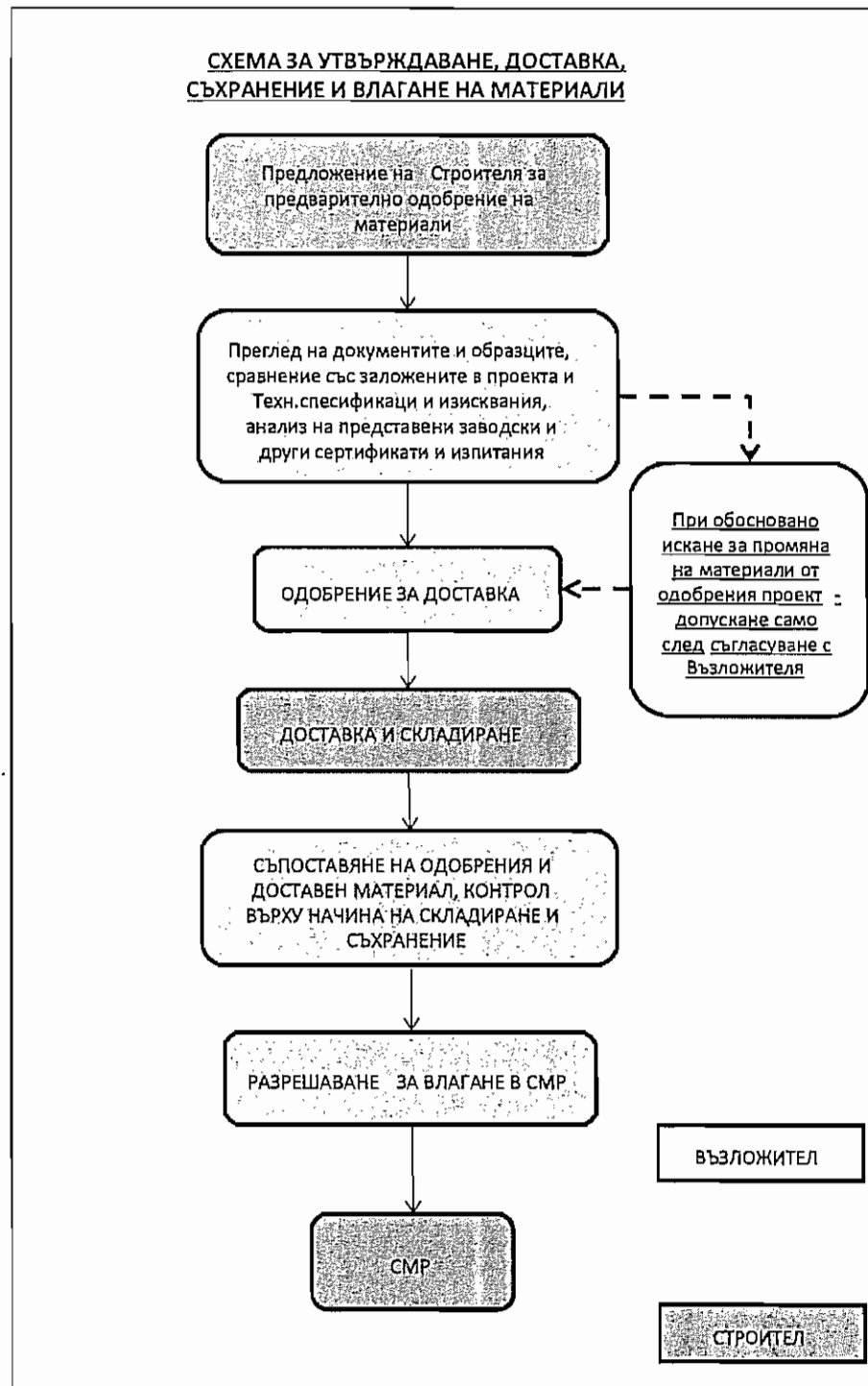
Освен тези мерки, Изпълнителят прави своя организация на необходимите вътрешни документи и срещи, като:

- изготвя планове за аварийни ситуация и ликвидирание пожари или аварии, план за евакуация, изготвя Оценка на риска и Програма за преодоляване на риска;
- актуализира Плана за безопасност съобразно конкретната организация на движението с указани дати на започване;
- организира срещи с представителите на Възложителя и обмен на координати;

1.2. Подготовка на строителната площадка:

- Осигуряване и оборудване на временен офис на Изпълнителя;
- Пристигане на работния персонал на обекта и запознаването му със спецификата на работа и конкретните условия, подробен оглед на строителната площадка и инструктаж по ЗБУТ;
- Изготвяне списък на ангажираните за работата транспортни средства, скелета, съоръжения, инструменти;
- Уточняване на транспортните маршрути, местата за извозване и депониране на отпадъците;
- Уточняване мерките за контрол на качество, безопасна работа, изпълнение на сроковете, опазване на околната среда;
- Инструктаж на работното място. Запознаване с плановете за безопасна работа, пътищата за евакуация и мерките за хигиена;
- Доставка и разтоварване на обекта на първоначално необходимите материали и съоръжения;
- Съдействие за почистване на площадката от временни материали;

ОРГАНИЗАЦИЯ НА ДОСТАВКИТЕ НА МАТЕРИАЛИ И ОБОРУДВАНЕ



Доставка, транспорт и съхранение на материали

Достъпът до строителната площадка ще става съгласно указанията на предоставения от Възложителя ПБЗ. Съгласно същия план ще се организират местата за съхранение на материали и места за събиране на строителни отпадъци. Определените места за съхранение на

материалите ще отговарят на изискванията на размерите на строителната площадка. Доставка на материалите и оборудване на строителната площадка ще се допуска едва след като е подготвена за тяхното приемане. Изпълнителят трябва да уведоми предварително Инвеститора за източниците на материали, които възнамерява да ползва, за да може той да се увери, че същите са подходящи.

Влаганите материали следва да отговарят на цитираните в спецификацията български, или EN стандарти и нормативи и ще бъдат придружени със сертификати от производителите на материалите по отношение физични и химични показатели съгласно БДС или EN.

Материалите, за които изрично се изисква, ще се придружават от протоколи от изпитвания и разрешителни документи от държавните контролни органи.

Материалите и съоръженията ще се докарват на обекта в готов вид, ритмично, по график, за да се намали нуждата от приобектово складиране и затрудняване на движението и работа в сградата.

Забранява се подпирането на материали, изделия, оборудване и др. към сградите и елементите на временните и постоянните сгради и съоръжения. Складирането им ще се извършва в съответствие със стандартните им изисквания или техническите им условия. Забранява се разговарването и складирането на материали върху временни и постоянни пътища на строителната площадка, както и на разстояния, по-малко от 2,5 м. Транспортирането на строителните материали и оборудване ще се извършва съобразно изискванията, посочени в съответния им стандарт или отраслова нормала.

Контрол на качеството на доставките на материали и изделия

Качеството на доставките ще бъде контролирано на етап производство - при съответния производител или доставчик чрез проверка на производствените процедури на производителя и визуален контрол на предлаганите материали, както и за гарантиране на качеството на предлаганите материали с представянето на съответните документи, отговарящи на нормативните изисквания, съгласно „Наредба за съществените изисквания към строежите и оценяване съответствието на строителни продукти“ приета с ПМС № 235 /06.12.2006 г.. Съответствието на материалите и съоръженията ще се установява по реда на същата Наредба.

За всички предложени материали и изделия ще бъдат предоставени на строителния надзор необходимите документи за одобрението им съгласно техническите спецификации.

Изпълнителят ще направи посещения на складовите/производствените бази за всички основни материали и изделия преди одобрението им с цел запознаване и проверка на конкретните условия на място, ще има яснота за производствените мощности, начина на съхранение на суровините, изпитванията, които се извършват, както и действащата система за осигуряване на качеството от производителите.

За всички материали и изделия ще бъдат изисквани и предоставени на строителния надзор инструкции на производителите за съхранение и складиране. Изпълнителят ще се съобрази с тези инструкции и ще осигури необходимите условия за съхранение и складиране.

Всички доставки ще бъдат на нови материали и изделия, притежаващи изискваните се съгласно действащото законодателство сертификати.

При пристигане на материал или изделие на строителната площадка ще се извършва следния контрол:

- Проверка за спазване изискванията на производителя за транспортиране и пакетиране;
- Проверка на количеството;
- Проверка за документално съответствие и наличие на придружаващи документи (декларации за характеристиките на продуктите, декларации за съответствие, сертификати и др.);
- Проверка за външни наранявания, драскотини, вдлъбнатини и др.;
- Проверка на покритието и съответствие с изискванията;

**Списък на материалите за влагане със съответните
сертификати /декларации за съответствие**

№ по ред	Вид на материала/Технически данни	Сертификат/Декларация за съответствие
1	<p>Еднокомпонентна водонлътна хидроизолация CL 51</p> <p>Гъвкава еднокомпонентна хидроизолация – CERESIT База: Дисперсия на модифицирани синтетични смоли Цвят: сив - цвят на бетон Плътност: ок. 1,57+/-5% kg/l Консистенция: пастообразна Време за изсъхване на първия слой: ок. 1,5 часа Време за изсъхване на втория слой: ок. 2 часа Готовност за покриване с плочки: ок. 4 часа след нанасяне на втория слой Температура на работа: от +5°C до +25°C Дебелина на пресния слой при 1,4 kg/m²: ок. 1,0 mm Дебелина на сухия слой при 1,4 kg/m²: ок. 0,4 mm Разход при нанасяне на два слоя: поне 1,1kg/m² Водоплътност (DIN 1048 Т 5, 7 дни, 1,5 бара) водонепропусклива Способност за запълване на пукнатини: 0,75 mm</p>	<p>Декларация за съответствие съгласно CLP (EC) № 1272/2008 Регламент (EO) № 1907/2006</p>

№ по ред	Вид на материала/Технически данни	Сертификат/Декларация за съответствие
2	<p>Санитарен фаянс</p> <ul style="list-style-type: none"> ○ Моноблок ○ Тоалетна мивка среден размер ○ Настилки и облицовки /фаянс, теракота и гранитогрес/ <p>Керамична теракотна настилка с водопоглъщаемост $5\% < E \leq 8\%$ плочки подови</p> <p>Лепило за плочки на циментова основа за критични точки клас С2Е Е0 Декларация за съответствие № 1107/11.12.2007г. издадено от „Марисан и Колев“ АД</p> <p>Керамични плочки стенни с водопоглъщаемост $3\% < E \leq 6\%$</p> <p>Гранитогрес БДС EN 14411:2016 Настилка с водопоглъщаемост $5\% < E \leq 8\%$ плочки подови</p>	<p>Моноблок Декларация за експлоатационни показатели № BG-DoP-CPR ICC 1072 "Интер керамик трейдинг" ООД</p> <p>Декларация за съответствие 56-SAN/08.03.2017г "Санитапласт" АД</p> <p>Декларация за експлоатационни показатели № DPCTLWGL001KAIG/01.07.2013г. "КАИ ГРУП" АД</p> <p>Декларация за експлоатационни показатели № DPCTF003KAIG/01.07.2013г. изд. от „КАИ ГРУП“ АД</p> <p>Декларация за експлоатационни показатели № DPCTF003KAIG/01.07.2013г. изд. от „КАИ ГРУП“ АД"</p> <p>Декларация за експлоатационни показатели № DPCTLWGL001KAIG/01.07.2013г. „КАИ ГРУП“ АД</p>
3	<p>Смесителна батерия за мивка-стояща, българско производство, материал месинг с покритие никел, керамични затварящи елементи</p> <p>Смесител VIDIMA Seva New, въртящ се чучур, керамичен механизъм, изцяло хромиран</p> <p>Тип патрон - Керамичен Диаметър патрон - 47 мм Височина - 321 мм Дължина чучур - 200 мм</p>	<p>Декларация за експлоатационни показатели № 901109004601/25.02.2008г. 'Идеал Стандарт - Видима' АД“ ,Севлиево</p>
4	<p>Ламиниран паркет клас AC45, 12 мм, клас 34</p> <p>Противоплъзгащ - EN 14041: 2004/AC:2006 Реакция на огън - EN 14041: 2004/AC:2006 Производител и търговска марка -</p>	<p>Декларация за експлоатационни показатели съгласно EN 13329 - DOP LW 0022013</p>

№ по ред	Вид на материала/Технически данни	Сертификат/Декларация за съответствие
	Kronoflooring GmbH, Mühlbacher Stasse 1, 01561 Lampertswalde, Германия	

ЕТАП 2: „ЕТАП НА ИЗПЪЛНЕНИЕ НА СМР“

Практическото начало на работите по изпълнението на строителството след завършената подготовка ще бъде дадено след разрешение на Строителния надзор / при липса на такъв от Възложителя/. Ще се изпълнят следните дейности:

- Представяне на списък на всички разрешителни, необходими за започването и завършването на СМР;
- Работни срещи с Възложителя за уточняване на изискванията за изпълнение;
- Предложение за одобрение от Възложителя на необходимите материали, съдържащи вид, марка, произход, сертификат, декларация за съответствие, тестови протоколи и други документи, необходими за одобрението им, съгласно изискванията на договора;
- Подписване на договори с производители и доставчици и изготвяне на график за доставка на материали.

Преди началото на действителното строителство ще се насрочат административни срещи между Възложителя и Изпълнителя и ще се уточни начинът на комуникация през цялото времетраене на строителния процес. Ще се уточнят представяните документи, изисквани от Изпълнителя преди да започне работа, приоритети, строителни процедури. Ще се уточни документирането на строителния процес.

При изпълнение на строително-монтажните работи (СМР) ще се спазват изискванията на Закона за устройство на територията, Наредба №3 от 31.07.2003 г. за съставяне на актове и протоколи по време на строителството, Наредба 2 от 2004 г. за минималните изисквания за здравословни и безопасни условия на труд при извършване на СМР, Наредба №2 от 31.07.2003, за въвеждане в експлоатация на строежите в Република България и минимални гаранционни срокове за изпълнени строителни и монтажни работи, съоръжения строителни обекти, както и всички други действащи нормативни актове в Република България, приложими към дейностите, предмет на този договор.

Работата ще се извършва по одобрената от Възложителя оферта и посочените в ценовата оферта цени.

Вложените материали и изделия при изпълнение на строително-монтажните и ремонтни работи ще отговарят на техническите изисквания към строителните продукти съгласно „Наредба за съществените изисквания към строежите и оценяване на съответствието на строителните продукти”, приета с ПМС №235/06.12.2006 г., ДВ бр. 106 от 2006 г. Съответствието се установява по реда на същата Наредба.

Изпълнението ще бъде съобразено с Наредба № 2 от 22.03.2004 г. за минималните изисквания за здравословни и безопасни условия на труд при извършване на строителни и монтажни работи.

Последователността на извършване на предвидените СМРР ще бъде в следния ред:

I. Ремонт на стаи, кухни, коридори и антре и Ремонт на баня, тоалетна и ВК кухня

☉ Изпълнение на демонтажни работи:

За извършването на демонтажите следва ще се следи за безопасността на труда и депонирането на отпадъците.

Демонтажните работи ще се изпълняват от група общи работници със съдействието на механизирано звено с бордови автомобил за извозване на строителните отпадъци.

Оборудване за работниците - стълби, електроинструменти, перфоратори, лебедка, ръчни инструменти и др.

☉ Изпълнение на вътрешни довършителни работи - настилки, облицовки, шпакловане, грундиране и боядисване

Последователността на изпълнението на вътрешните довършителни работи ще бъде изцяло подчинена на технологичните особености на процесите, а именно:

- направа на облицовки от фаянс;
- направа на настилки от теракота/гранитогрес/ламинат/;
- шпакловъчни и бояджийски работи;

Ще се изпълнява от комплексна група квалифицирани работници вътрешни настилки и облицовки, шпакловъчни, бояджий и общи работници.

Оборудване за работниците - стълба, либели, лазерни нивелири, машина за рязане на плочки, перфоратори, шпакловъчни шпатули, ръчен инвентар и др.

☉ Изпълнение на вътрешни довършителни работи - облицовка на стени и тавани с гипсокартон с вътрешна топлоизолация на външните стени / тавани с противовлажни панела

Ще се изпълняват от комплексна група квалифицирани работници – сухо строителство, топлоизолация и общи работници.

Оборудване за работниците - стълба, електроинструменти, ръчни инструменти и др., механизирано звено включващо, бордови автомобил за пренос на строителни материали.

☉ Подмяна на дограма и столарски дейности /монтаж кухненско оборудване

Ще се изпълнява от група квалифицирани работници дограмаджии/монтажници на кухненско оборудване и общи работници.

Оборудване за работниците - стълба, либели, перфоратори, ддрелка, ръчен инвентар и др., механизирано звено, включващо лекотоварен автомобил и специализиран транспорт за дограмата.

☞ **Ремонт на Ел инсталация и ВиК инсталация, оборудване санитарен фаянс**

Ремонт на ел инсталация - подмяна на ключове, контакти, бойлерно табло, ел. табло за апартамент, осветителни тела.

Ремонт на вътрешна водопроводна и канализационна система, монтаж на нов санитарен фаянс, смяна на водомери и др.

Ще се изпълняват от комплексна група висококвалифицирани ел. работници, преминали обучение и сертифицирани за V-та квалификационна група съгл. „Правилник за безопасност при работа в неелектрически уредби на електрически и топлофикационни централи и по топлопреносни мрежи и хидротехнически съоръжения в сила от 22.08.2004/.

Оборудване за работниците - стълба, електроинструменти, пробивни инструменти, перфоратори, ръчни инструменти, електроизмервателни уреди/фазомери, мултицети/ и др., вкл. механизирано звено, включващо лекотоварен автомобил.

Сградната ВиК инсталация ще се изпълнява от комплексна група висококвалифицирани ВиК работници.

Оборудване за работниците - стълба, пробивни инструменти, перфоратори, ръчни инструменти, манометър, лепачки, вкл. механизирано звено, включващо лекотоварен автомобил.

Монтажът на инсталации и оборудване – ВиК, Ел. и санитарен фаянс се изпълнява по време на предните етапи, съобразно технологичната последователност на процесите.

☞ **Ремонт на тераси**

Ще се изпълнява от комплексна група висококвалифицирани работници – мазачи и настилки, ВиК за отводняване и общи работници.

Оборудване за работниците - стълба, пробивни инструменти, перфоратори, ръчни инструменти, вкл. механизирано звено, включващо лекотоварен автомобил.

ЕТАП 3: „ПРЕДАВАНЕ НА ОБЕКТА“

Основно почистване на обекта.

Предаване на извършената работа и оформяне на приемо-предавателни документи съгласно ЗУТ.

ЕТАП 4: „ГАРАНЦИОННО ОБСЛУЖВАНЕ“

Изпълнение на поетите договорни ангажименти за гаранционно обслужване на извършените СМР в съответствие с предложените в нашата оферта гаранционни срокове.

В. Организация на работа, която участникът ще създаде за действията на техническите лица, ангажирани в изпълнението на строителството, както и координацията между тях. Посочват се методите на работа, гарантиращи: срочност и качество на изпълнението, както и действията, с които участникът се ангажира за постигане на срочност и качество. Участникът, дава информация за организацията на работа на персонала и необходимата техника за изпълнението на строително-монтажните работи, в съответствие с предварително обявените условия на обществената поръчка.

ОРГАНИЗАЦИЯ НА ПЕРСОНАЛА. ВЗАИМОЗАМЕНЯЕМОСТ.

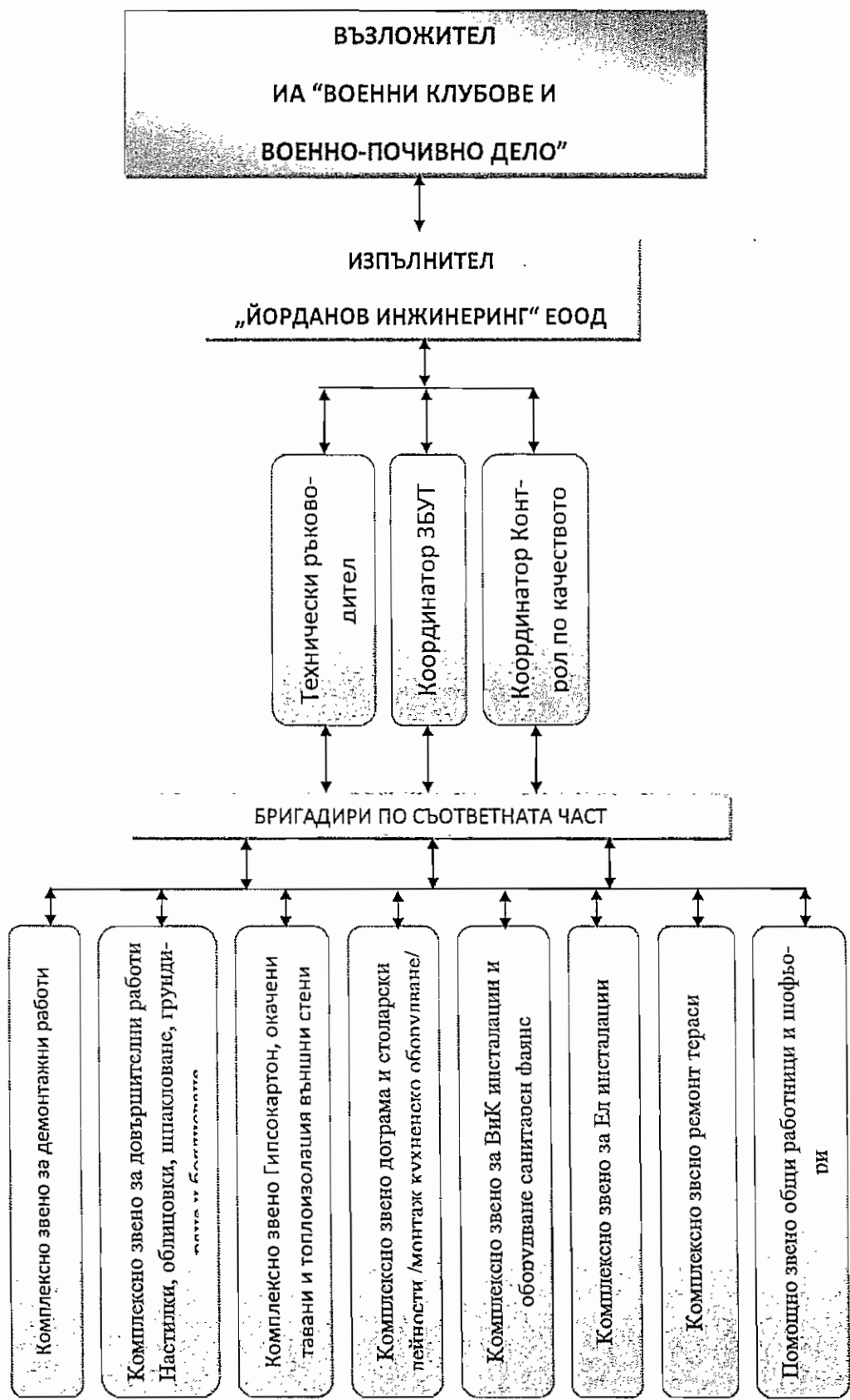
РАЗПРЕДЕЛЕНИЕ НА ЧОВЕШКИЯ РЕСУРС И ОТГОВОРНОСТИТЕ

РЪКОВОДЕН ЕКИП И ОРГАНИЗАЦИОННА СХЕМА

Екипът от експерти, ръководещ работата по изпълнение на строително-монтажните работи включва:

- ✓ Технически ръководител на обекта
- ✓ Длъжностно лице по безопасност и здраве /БЗ/
- ✓ Координатор Контрол по качеството

Съгласно избрания подход за организация на работа чрез звена с ръководители, част от ръководния персонал на ниво изпълнение са Бригадирите.



РАЗПРЕДЕЛЕНИЕ НА ДЕЙНОСТИ И ОТГОВОРНОСТИ

МЕЖДУ РЪКОВОДНИТЕ ЕКСПЕРТИ

Технически ръководител

- ❖ Отговаря за оперативното управление на дейностите по изпълнение на строително-монтажните работи като цяло;
- ❖ Следи за спазването на Линейния график при изпълнението и се грижи за актуализирането му при необходимост;
- ❖ Дава навременна информация за необходимите ресурси - материали, хора, време, за изпълнение на проекта;
- ❖ Участва в работни срещи с представители на Възложителя, строителен надзор и др.
- ❖ Свиква и ръководи вътрешни работни срещи;
- ❖ Отговаря за изпълнението на мерките за осигуряване на безопасност на работното място;
- ❖ Дава навременна информация за необходимост от промени при изпълнението;
- ❖ Следи за навременната доставка на материалите;
- ❖ Спира изпълнението на видове работи, ако установи, че не се изпълняват съгласно технологичните изисквания;
- ❖ Подготвя текущи отчети за степента на изпълнение на дейностите по изпълнение на СМР;
- ❖ Подготвя и комплектува необходимата документация свързана с изпълнението на поръчката;
- ❖ Носи отговорност за некачествено изпълнение видове работи, неспазване на сроковете за изпълнение.

Длъжностно лице по Безопасност и здраве:

- ❖ организира дейността по здравословните и безопасни условия на труд на строителната площадка;
- ❖ изготвя План за безопасност на труда за изпълнението на обекта;
- ❖ организира и контролира провеждането на инструктажите по БЗ
- ❖ организира работите, свързани със защитни устройства и лични предпазни средства за осигуряване безопасността при работа;
- ❖ координира работата на служителите и анализирането на трудовия травматизъм и професионални заболявания;
- ❖ осъществява връзката и взаимодействието със службите за пожарна безопасност, РЗИ и други;
- ❖ осъществява обучение и проверка на знанията на персонала на дружеството по безопасност на труда;
- ❖ отговаря за нормалното функциониране на интегрираната система за осигуряване на здраве и безопасност при работа и опазване на околната среда;
- ❖ носи отговорност при настъпили вреди от трудови злополуки и професионални заболявания при несвоевременно прилагане на новоизлезли нормативни документи свързани с безопасните и здравословни условия на труд.

Специалист Контрол по качеството

- ❖ Дава указания за технологията и начина на изпълнение на всеки строителен процес и

контролира спазването му;

- ❖ Приема всеки отделен етап от изпълнението на ремонтните работи и разрешава изпълнението на следващия етап от строителния процес;
- ❖ Контролира доставките на материали, съответствието им с одобрените от Надзора, наличието на необходимите придружаващи документи за качество, съответствие на количеството с поръчаното, външен вид и липса на повреди;
- ❖ Контролира използването на разрешени от производителя методи за разтоварване и начин на складиране на материалите;
- ❖ Контролира правилното заприходяване на доставените материали в дневната програма;
- ❖ Контролира спазване на приетите методи за изпитване на инсталации и проводни;
- ❖ Изготвя отчетите за извършените проверки, като в случай на несъответствие уведомява ръководството.

РАЗПРЕДЕЛЕНИЕ НА ОТГОВОРНИТЕ ЛИЦА ПО ЗАДАЧИ

ДЕЙНОСТ	ОТГОВОРНО ЛИЦЕ	КОНКРЕТНИ ЗАДАЧИ
1. Мобилизация и временно строителство	Технически ръководител	Организиране на работните звена; Подаване на заявки за материали и механизация; Организиране на среща с ръководния екип за разпределение на отговорностите; Съгласуване с Възложител и отговорните институции; Ръководи временното строителство и сигнализацията на площадката.
	Контрол по качеството	Подпомага избора на производители и доставчици; Следи за качеството на доставените материали заедно с Техническият ръководител.
	Длъжностно лице по БЗ	Контролира изпълнението на част ПБЗ от проекта; Подготвя основните инструкции по ЗБУТ; Контролира наличието на разписаните в проекта елементи от временното строителство съгласно ЗБУТ.
2. Изпълнение на СМР		
СМР: Демонтажни работи	Технически ръководител	Осигурява необходимите ръчни инструменти за изпълнение на демонтажните работи; Запознава Бригадир с реда на изпълнение на различните видове работи; Ръководи демонтажните работи;
	Специалист Контрол по качеството	Контролира качеството на материалите и изисква необходимите сертификати; Приема довършителните работи в съответствие с ПИПСМР; Одобрява съставените протоколи съгласно Наредба 3; Контролира спазването на последователността и сроковете за изпълнение.
	Длъжностно лице по БЗ	Контролира ежедневните и периодични инструктажи по безопасност и здраве на работниците, както и дали всички са с необходимото работно облекло и лични предпазни средства; Следи за спазването на всички мерки по БЗ, предвидени в

ДЕЙНОСТ	ОТГОВОРНО ЛИЦЕ	КОНКРЕТНИ ЗАДАЧИ
		ЗБУТ за този вид СМР; Следи за техническата изправност на механизацията и подръчния инвентар; Координира дейността с цел недопускане на трудови злополуки.
СМР: Облицовка на стени и тавани с гипсокартон с вътрешна топлоизолация на външните стени	Технически ръководител	Подава заявки за материали. Осигурява необходимите ръчни инструменти за изпълнение на топлоизолациите и облицовъчните работи на стени и тавани с гипсокартон; Запознава Бригадир с реда на изпълнение на различните видове работи; Ръководи предвидените работи; Съставя протоколите по Наредба 3.
	Специалист Контрол по качеството	Контролира качеството на материалите и изисква необходимите сертификати; Приема довършителните работи в съответствие с ПИПСМР; Одобрява съставените протоколи съгласно Наредба 3; Контролира спазването на последователността и сроковете за изпълнение.
	Длъжностно лице по БЗ	Контролира ежедневните и периодични инструктажи по безопасност и здраве на работниците, както и дали всички са с необходимото работно облекло и лични предпазни средства; Следи за спазването на всички мерки по БЗ, предвидени в ЗБУТ за този вид СМР; Координира дейността с цел недопускане на трудови злополуки.
	Бригадир Комплексно звено покривни работи	Разпределя работниците от звеното по участъци и дейности; Докладва на Техническия ръководител за възникнали проблеми и необходимост от материали и инструменти.
СМР: Мазилки, шпакловки, грундиране и бояджийски работи	Технически ръководител	Подава заявки за материали. Осигурява необходимите ръчни инструменти за изпълнение на мазилки, шпакловки, грундиране и боядисване; Запознава Бригадир с реда на изпълнение на различните видове работи; Ръководи довършителните работи; Съставя протоколите по Наредба 3.
	Специалист Контрол по качеството	Контролира качеството на материалите и изисква необходимите сертификати; Приема довършителните работи в съответствие с ПИПСМР; Одобрява съставените протоколи съгласно Наредба 3; Контролира спазването на последователността и сроковете за изпълнение.
	Длъжностно лице по БЗ	Контролира ежедневните и периодични инструктажи по безопасност и здраве на работниците, както и дали всички са с необходимото работно облекло и лични предпазни средства; Осигурява инструкции за безопасна работа с бои и химически вещества;

ДЕЙНОСТ	ОТГОВОРНО ЛИЦЕ	КОНКРЕТНИ ЗАДАЧИ
		Следи за спазването на всички мерки по БЗ, предвидени в ЗБУТ за този вид СМР; Координира дейността с цел недопускане на трудови злополуки.
	Бригадир Комплексно звено довършителни работи	Разпределя работниците от звеното по участъци и дейности; Докладва на Техническия ръководител за възникнали проблеми и необходимост от материали и инструменти.
СМР: Настилки и облицовки – теракота, гранитогрес, ламиниран паркет, саморазливни замазки и фаянс по стени	Технически ръководител	Подава заявки за материали и инструменти; Определя нивото на настилките и равнинност на облицовките; Запознава Бригадир с реда на изпълнение на различните работи; Ръководи довършителните работи; Съставя протоколите по Наредба 3.
	Специалист Контрол по качеството	Контролира качеството на материалите и изисква необходимите сертификати; Приема настилките/облицовките и нивата им в съответствие с ПИПСМР; Одобрява съставените протоколи съгласно Наредба 3; Контролира спазването на последователността и сроковете за изпълнение.
	Длъжностно лице по БЗ	Контролира ежедневните и периодични инструктажи по безопасност и здраве на работниците, както и дали всички са с необходимото работно облекло и лични предпазни средства; Осигурява инструкции за безопасна работа с химически вещества и лепила; Следи за спазването на всички мерки по БЗ, предвидени в ЗБУТ за този вид СМР; Координира дейността с цел недопускане на трудови злополуки.
	Бригадир Комплексно звено довършителни работи	Разпределя работниците от звеното по участъци и дейности; Докладва на Техническия ръководител за възникнали проблеми и необходимост от материали и инструменти.
СМР: ВиК инсталации и санитарен фаянс	Технически ръководител	Подава заявки за материали; Осигурява необходимите ръчни инструменти за изпълнение на ВиК инсталациите; Проверка лепенето и снаждането на тръбите с фитингите; Запознава Бригадир с времето на изпълнение по етапи; Ръководи оперативно работите; Съставя протоколите по Наредба 3.
	Специалист Контрол по качеството	Контролира качеството на материалите и изисква необходимите сертификати; Приема инсталациите и присъства на изпитването им; Одобрява съставените протоколи съгласно Наредба 3; Контролира спазването на времетраенето и срока.
	Длъжностно	Контролира ежедневните и периодични инструктажи по

ДЕЙНОСТ	ОТГОВОРНО ЛИЦЕ	КОНКРЕТНИ ЗАДАЧИ
	лице по БЗ	безопасност и здраве на работниците, както и дали всички са с необходимото работно облекло и лични предпазни средства; Следи за спазването на всички мерки по БЗ, предвидени в ЗБУТ за този вид СМР; Координира дейността с цел недопускане на трудови злополуки.
	Бригадир звено ВиК инсталации	Разпределя работниците от звеното по участъци и дейности; Докладва на Техническия ръководител за възникнали проблеми и необходимост от материали и инструменти.
СМР: ЕЛ инсталации	Технически ръководител	Подава заявки за материали. Осигурява необходимите ръчни инструменти за изпълнение на Ел инсталациите; Запознава Бригадир с времето на изпълнение по етапи; Ръководи оперативно работите; Съставя протоколите по Наредба 3.
	Специалист Контрол по качеството	Контролира качеството на материалите и изисква необходимите сертификати; Приема инсталациите и присъства на изпитването им; Одобрява съставените протоколи съгласно Наредба 3; Контролира спазването на срока.
	Длъжностно лице по БЗ	Контролира ежедневните и периодични инструктажи по безопасност и здраве на работниците, както и дали всички са с необходимото работно облекло и лични предпазни средства; Проверка изправността на всички инструменти и ръчен инвентар при работа с ел. инсталации.
	Бригадир Звено ел. инсталации	Разпределя работниците от звеното по участъци и дейности; Докладва на Техническия ръководител за възникнали проблеми и необходимост от материали и инструменти.
СМР: Дограма и столарски дейности – кухненско оборудване	Технически ръководител	Подава заявки за материали. Осигурява необходимите ръчни инструменти за изпълнение на ПВЦ дограма за прозорци и врати тоалетни; Запознава Бригадир с времето на изпълнение по етапи; Ръководи оперативно работите; Съставя протоколите по Наредба 3.
	Специалист Контрол по качеството	Контролира качеството на материалите и изисква необходимите сертификати; Приема инсталациите и присъства на изпитването им; Одобрява съставените протоколи съгласно Наредба 3; Контролира спазването на срока.
	Длъжностно лице по БЗ	Контролира ежедневните и периодични инструктажи по безопасност и здраве на работниците, както и дали всички са с необходимото работно облекло и лични предпазни средства;
	Бригадир Звено Дограма	Разпределя работниците от звеното по участъци и дейности; Докладва на Техническия ръководител за възникнали проблеми и необходимост от материали и инструменти.
СМР: Ремонт	Технически	Подава заявки за материали.

ДЕЙНОСТ	ОТГОВОРНО ЛИЦЕ	КОНКРЕТНИ ЗАДАЧИ
на тераси	ръководител	Осигурява необходимите ръчни инструменти за изпълнение на хидроизолационните работи и ремонта на прилежащите тераси/балкони; Запознава Бригадира с времето на изпълнение по етапи; Ръководи оперативно работите; Съставя протоколите по Наредба 3.
	Специалист Контрол по качеството	Контролира качеството на материалите и изисква необходимите сертификати; Приема извършените работи; Одобрява съставените протоколи съгласно Наредба 3; Контролира спазването на срока.
	Длъжностно лице по БЗ	Контролира ежедневните и периодични инструктажи по безопасност и здраве на работниците, както и дали всички са с необходимото работно облекло и лични предпазни средства;
	Бригадир Звено ремонт на тераси	Разпределя работниците от звеното по участъци и дейности; Докладва на Техническия ръководител за възникнали проблеми и необходимост от материали и инструменти.

КООРДИНАЦИЯ МЕЖДУ УЧАСТНИЦИТЕ В ПРОЕКТА

КООРДИНАЦИЯ С ВЪЗЛОЖИТЕЛЯ

За да се гарантира изпълнение на строителството в определените срокове и с предвиденото качество огромна роля играе ефективната координация между отделните участници в проекта.

При взаимоотношенията си с Възложителя Изпълнителят ще спазва стриктно разпоредбите на ЗУТ, съответните подзаконовни актове и разпоредбите на договора.

Изпълнителят ще организира оперативки за проследяване хода на строителния процес, на които ще присъстват представител на Възложителя и представители на Изпълнителя /техническият ръководител, специалистът по качеството, длъжностното лице по ЗБУТ /.

Ще се осъществяват регламентирани срещи между представителите на Възложителя от една страна и Техническия ръководител и горепосочените отговорници на строежа от друга страна. На тези срещи ще се извършва оперативно отчитане на хода на строителството, като ще се обсъждат и приемат управленски решения за преодоляване на пречки в оперативен порядък, както и мерки касаещи строителството. Предвижда се на срещите да се отчита строителството за изтеклия оперативен период, ще се извършва планиране за следващия оперативен период и ще се набелязват коригиращи действия при необходимост от такива.

Изпълнителят ще изгради и реализира процедура за ефективна комуникация с Възложителя във връзка с:

- договорни въпроси;
- контрол на напредъка;
- справки и придвижване на заповеди;

- контрол върху документацията;
- процедури по одобряване;
- инспекции;
- проследяване на колективни и превантивни дейности;

Възложителят ще бъде информиран за основните решения от периодичните оперативни срещи на Техническият ръководител с отговорниците по звена /съгласно органограмата на проекта/, на отговорниците по качество и ЗБУТ /съгласно органограмата на проекта/, които срещи са от изключително значение за ефективното планиране - в началото на работния ден и отчитане - в края на работния ден на дейностите по отделните участъци и работни места.

Отчитаме, че поради характера на строителните работи е възможно в хода на тяхното извършване да възникнат въпроси, които не са регламентирани в Техническите условия на проекта. В такива случаи въпросите ще решаваме в хода на комуникацията с Възложителя и другите заинтересовани инстанции.

Г. Участникът описва мерките, които ще предприеме за осигуряване на здравословни и безопасни условия на труд на собствения си персонал.

Създаване и поддържане на здравословни и безопасни условия на труд.

По време на изпълнение на строителните и монтажните работи Изпълнителят е длъжен да спазва разпоредбите на Закона за устройство на територията (ЗУТ), Наредба № 1/30.07.2003 г. за номенклатурата на видовете строежи (Наредба № 1), Наредба № 2/31.07.2003 г. за въвеждане на строежите в Република България и минимални гаранционни срокове за изпълнение на строителни и монтажни работи, съоръжения и строителни обекти (Наредба № 2), Наредба № 3/31.07.2003 г. за съставяне на актове и протоколи по време на строителството (Наредба № 3), както и всички други действащи в Република България нормативни актове, относими към предмета на поръчката, стандарти относно безопасността и хигиената на труда, техническата и пожарната безопасност при строителство и експлоатация на подобни обекти, а също и да се грижи за сигурността на всички лица, които се намират на строителната площадка.

Обезопасяване

Строителят е отговорен за обезопасяването в смисъла на укрепване (или друг метод) на всички съществуващи конструкции или други елементи, временните работи и работите, които биха могли да причинят повреда, ако тези мерки не са били взети.

Работно облекло и лични предпазни средства

Всички работници, технически и ръководен състав на Изпълнителя, и всички допуснати до работната площадка е задължително ползват по предназначение работно и специално облекло според извършваните работи, действащото законодателство в Република България, реда и охранителния режим на обекта. Не се допускат на работната площадка лица без каска, независимо от служебното положение, което заемат в държавната, общинската или фирмената администрация. Изпълнителят е длъжен да достави, съхранява и предоставя при необходимост изправни лични предпазни средства за лица изпълняващи контролни функции от страна на държавни и или общински органи на управление, Строителния надзор и представители на Възложителя. Работните и специални облекла трябва да се поддържат изправни и чисти, да са добре прилепнали към тялото, добре закопчани и здрави.

Противопожарна охрана

При извършване на огневи работи в помещения или на открито на територията на обекта, около отделни сгради или съоръжения, по моторни превозни средства, по механо – и електрообзавеждането и инсталациите да се спазва Наредбата за противопожарна безопасност при извършване на огневи работи и местните инструкции по безопасността, хигиената на труда и противопожарната охрана. Всички работници са длъжни да знаят и спазват правилата за пожарна безопасност и да умеят да си служат с противопожарните средства. Обектът да се оборудва с необходимите противопожарни табла с необходимите противопожарни средства и сигнал за пожар. На видно място до противопожарното табло да се постави табелка с телефонния номер на противопожарната охрана, както и на входовете на складовете, работилниците, обектите и на други подходящи места. Достъпът до подръчните уреди и съоръжения за пожарогасене да се поддържа винаги свободен. При използване на механизация и необходимост от сигнализиране – сигналите ще се подават от определен за това работник и след предварително съгласуване с машиниста. Знаците и сигналите следва да са съгласно действащата Наредба № РД-07/8 от 20.12.2008 г. за минималните изисквания за знаци и сигнали за безопасност и/или здраве при работа.

При изпълнението на обществената поръчка следва да се спазват всички изисквания залегнали в следната нормативна рамка:

НАРЕДБА № 2 от 22.03.2004 г. за минималните изисквания за здравословни и безопасни условия на труд при извършване на строителни и монтажни работи;

НАРЕДБА за условията и реда за извършване на оценка на въздействието върху околната среда; ЗАКОН за здравословни и безопасни условия на труд; НАРЕДБА № 81213-647 от 1.10.2014 г. за правилата и нормите за пожарна безопасност при експлоатация на обектите;

НАРЕДБА № Из-1971 от 29.10.2009 г. за строително-технически правила и норми за осигуряване на безопасност при пожар;

НАРЕДБА № 9 от 23.09.2004 г. за осигуряване на здравословни и безопасни условия на труд при експлоатация и поддържане на водоснабдителни и канализационни системи.

- „ЙОРДАНОВ ИНЖИНИРИНГ“ ЕООД прилага системи, отговарящи на стандартите за осигуряване на качеството, включително тези за достъпност за хора с увреждания, както и системи за екологично управление, както следва:
 - ISO 9001:2015, Сертификат № BG17020311024/03.02.2017г, издаден от TQV Certification Services Private Limited;
 - ISO 14001:2015, Сертификат № BG17020311025/03.02.2017г., издаден от TQV Certification Services Private Limited.
- Преди започване на строително-ремонтните работи Изпълнителят е длъжен да съгласува технологията на работа с представител от страна на Възложителя.
- Не се разрешава на лица под 18 години да изпълняват строително-монтажни работи.

- Работещите на обекта са длъжни да се грижат за собствената си безопасност и безопасността на всички други лица, заети в съответната дейност.
- Работещите са длъжни да се явяват на работа в състояние, позволяващо безопасно и качествено изпълнение на съответните им задължения.
- Работещите на обекта започват работа след провеждане на ежедневния инструктаж от техническия ръководител, съгласно Наредбата за инструктажа и обучението на работниците и служителите по ЗБР и ПБ.
Задължително е използването на работно облекло, специално работно облекло и ЛПС, изисквани за съответната дейност.

Създаването и поддържане на здравословни и безопасни условия на труд изисква изпълнението на следните дейности:

1. Осигуряване на оборудване, отговарящо на нормите и изискванията за безопасност и здраве при работа.
2. Воденето на необходимата документация за нормативно определените прегледи, ревизии, изпитания и друга документация на машините и съоръженията.
3. Осигуряване на безопасност при провеждане на технологическите процеси.
 - 3.1. Осигуряване безопасни продукти, материали и вещества от доставчика.
 - 3.2. Осигуряване безопасно устройство и ред на работното място (площадка).
 - 3.3. Осигуряване на безопасност при работа с оборудването (инструкции за безопасност).
 - 3.4. Осигуряване безопасност при работата на вътрешен транспорт.
 - 3.6. Осигуряване безопасност при товаро-разтоварните работи.
 - 3.7. Осигуряване прилагането на допълнителните технически мерки за безопасност (правила за безопасност на труда при експлоатацията на електрическите уредби).
 - 3.8 Прилагане на организационни мерки за безопасност (отговорности на длъжностните лица, нарядна система, оперативна документация и други).
 - 3.9. Осигуряване за определени видове работи на лица с доказана правоспособност за тяхното използване.
 - 3.10. Прилагане на знаци, сигнали и осветяване за безопасност.
4. Оптимизиране на работния процес спрямо психическите и физически възможности на човека и неговите социални потребности - режими на труд и почивка.
5. Осигуряване на безопасност при ползването на сгради и помещения
6. Нормализиране параметрите на работната среда и прилагането на средствата за колективна защита.
 - 6.1 Осигуряване на подходящи средства за колективна защита:
7. Осигуряване на ефективни лични предпазни средства.

При изпълнение на поръчката Изпълнителят ще включи в дейността си метода на трите контролни точки - входящ контрол; текущ контрол; краен контрол.

Д. Участникът описва методите, които ще използва за контрол върху качеството на доставките на материалите и влагането им, необходими при изпълнение на строителството.

МЕРКИ ЗА ОСИГУРЯВАНЕ НА КАЧЕСТВОТО

Качеството представлява комплексно, многоаспектно явление, за постигането на което ръководството на дружеството е определило документацията, необходима за осигуряване на ефективно функциониране и непрекъснато подобрене на системите за управление, с цел ефикасно планиране и управление на процесите.

✓ Структурата на Интегрирана система за управление (ИСУ) е изградена на четири нива, както следва:

I ниво — Наръчник на ИСУ - описва процесите в ИСУ в съответствие с обявената политика и цели по качество, околна среда, здравословни и безопасни условия на труд и прилаганите стандарти ISO 9001:2015, ISO 14001:2015.

С разработването на наръчник ръководството на дружеството се стреми да увеличи удовлетвореността на клиентите си чрез ефикасно прилагане на системите, включително процесите за непрекъснатото им подобряване, а именно:

- ❖ представяне на своята политика и цели по качеството, околната среда и безопасните и здравословни условия на труд
- ❖ представяне на документирани процедури по управление, осигуряващи ефективното функциониране и контрол на процесите във фирмата
- ❖ описание на създадените взаимовръзки между процесите и тяхното управление
- ❖ непрекъснато подобряване и улесняване на дейностите по управление на качеството, околната среда и безопасните и здравословни условия на труд, основано на обективни измервания
- ❖ осигуряване на документната база за одит на ИСУ
- ❖ обучение на персонала относно изискванията на ИСУ

II установяване на съответствието на ИСУ с изискванията на ISO 9001:2015, ISO 14001:2015.

III представяне на интегрираната система за управление на фирмата за външни цели ниво - Процедури по управление - подробно описание на реда на изпълнението на дейност или процес.

IV ниво — Работни инструкции - когато разработването им е приложимо и/или целесъобразно - съдържат подробни описания за организацията, управлението и изпълнението на конкретни дейности.

V ниво — Документи по управление: документи по управление, съдържащи получени резултати се превръщат в записи по управление, представящи доказателството за извършените дейности (регистри, формуляри, протоколи, декларации, блок-схеми, органограми, разпореждания, и др. подобни документи).

Организацията за управление на качеството при изпълнение на поръчката ще се изразява чрез системите: "контрол на качеството"; "осигуряване на качеството" и "управление на качеството". Осигуряването на качеството ще се осъществи чрез прилагане на съвкупност от планирани и системни дейности, необходими за изграждане на взаимно доверие между Изпълнителя и Възложителя относно качеството на изпълнените строително-монтажни работи

"Контролът на качеството" представлява цялостна система от оперативни методи и дейности, чиято цел е да се осигури качество на изпълняваните строителни работи и същата включва обединението на няколко взаимосвързани етапа:

1. За изпълнение на поръчката Изпълнителят се задължава да използва екип с необходимия професионален опит и квалификация и да упражнява качествен мениджмънт от страна на техническия ръководител, отговорника за качеството и на координатора по ЗБУТ;
2. Изпълнението на СМР е в синхрон с технологичната последователност и в сроковете, определени в линейния график;
3. Прилагат се мерки за опазване на околната среда през времетраенето на строително-монтажните работи;
4. Изработват се и се актуализират инструкциите по безопасност и здраве съобразно конкретните условия на строителните площадки по видове СМР и при изискванията по Наредба № 2 / 22.03.2004 г. за осигуряване на безопасни условия на труд;
5. Провежда се ежедневен Инструктаж по ЗБУТ на участниците в СМР;
6. Осигурява се строителна механизация в добро техническо състояние – техническо оборудване, строителна техника и подръчни строителни инструменти, необходими за обезпечаване предмета на поръчката;
7. Изпълнителят се задължава да използва материали с технически спецификации, съответстващи на българските стандарти. Влаганите материали ще бъдат съобразени с утвърдените български норми и стандарти за съответствие, качество и стандартизация, както и с хармонизираните еквивалентни стандарти. Влаганите строителни материали ще отговарят на изискванията на техническите спецификации по чл. 5, ал. 2 от Закон за техническите изисквания на продуктите (ЗТИП), както следва:
 - национални стандарти на държавите - членки на ЕС, с които се въвеждат хармонизирани европейски стандарти, чиито номера са публикувани в „Официален вестник“ на ЕС;
 - европейски технически одобрения, които нямат технически спецификации;
 - национални технически спецификации, чиито номера са публикувани в „Официален вестник“ на ЕС, когато няма технически спецификации по т. 1 и т. 2.
 - Когато технически спецификации не съществуват, не са публикувани или не се влезли в сила, строителните продукти ще отговарят на изискванията на нормативните актове и технически спецификации по реда на чл. 5, ал. 3 от ЗТИП, наричани „български технически спецификации“, както следва:
 - нормативни актове за проектиране, изпълнение, контрол и поддържане строежите, когато съдържат изисквания към строителните продукти;
 - национални стандарти, въвеждащи европейски или международни стандарти;
 - български национални стандарти или национални стандарти с еквивалентни на българските методи и изисквания, когато няма стандарти по т. 2;

- български технически одобрения, когато няма стандарти по т. 2 и т. 3.

В реализацията на строително-монтажните работи ще бъдат спазвани всички действащи към момента законови разпоредби, правилници и нормативи на територията на Република България и ЕС; БДС, БДС EN; EU стандарти — EN; ISO 9001:2015, ISO 14001:2015.

8. Съставяне и контрол на строителна документация:

- изпълнителят е отговорен за съставяне и изготвяне на актове и протоколи, свързани с извършените СМР;
 - ще се спазват изискванията за съхраняване на документацията;
9. Приемане на изпълнените работи - предаването и приемането на извършените СМР - предмет на настоящата обществена поръчка, ще се удостоверява със съставяне на документите съгласно изискванията на договора и законодателството.

10. Поддържането на ред и чистота на строителните площадки;

Контрол върху транспортирането, складирането и съхранението на материалите

Съхранението на продукцията се извършва по видове, марки, размери и други специфични означения при строго спазване изискванията на съхранението им.

Контрол на изпълнението на СМР

Всички предвидени СМР ще се извършват от квалифицирана работна ръка, с опит в бранша и достатъчно компетентна, за да извършва съответния вид работа. Квалификацията и компетентността на персонала ще се удостоверят с документи.

Стриктно ще се спазва Техническата спецификация на Възложителя. На обекта ще се води пълна и изчерпателна документация, свързана както със строително-монтажните работи, така и с всички мероприятия по опазване на околната среда и осигуряване на безопасни условия на труд. За всички видове дейности ще се осъществява надлежен инструктаж по безопасност на труда.

Изпълнението на контролните операции се документира чрез попълване и подписване от оторизираните за целта лица, на дневник на обекта, протоколи, актове и др.

Всеки приключен вид работа, подлежаща на закриване, ще бъде одобрявана от представител на Възложителя и едва след това ще се преминава към следващото СМР в строителния процес. За проверката и съответното одобрение на качеството ще се съставят необходимите документи.

Контрол при съхранение на документацията

За да има възможност за постоянен контрол по отношение на качеството на вложените материали от страна на Възложителя, документите, които го доказват ще се съхраняват в отделен архив, предназначен за целта, с осигурен достъп до него по всяко време.

Всички доставки, извършени монтажни работи, евентуални лабораторни проби, пускане в действие на инсталации и други подобни мероприятия ще се описват в съответен документ, съхраняван на обекта.

Заповеди, препоръки или забележки отправени от Възложителя надлежно ще се документират и съответно съхраняват, за да се гарантира възможността във всеки един

момент да се извърши проверка и да се установи тяхното спазване и изпълнение от страна на Изпълнителя. За целта към всяка заповед или препоръка ще се съставя насрещен документ, описващ изпълнението на действията и/или мероприятията указани в нея. С това ще се осигури максимална точност и яснота, относно изпълнението на всеки вид работа, регламентирана от съответния документ.

Съхранението на документацията създадена на обекта, както и на всяка друга свързана с неговото изграждане, като проекти, законови разпоредби и др. може да се осъществява на хартиен и/или електронен носител. Тя ще бъде класифицирана и съхранявана по начин най-удобен от гледна точка на достъпа до нея. Изпълнителят носи отговорност за нейното оформяне и съхранение. Документите ще се проверяват и анализират, за могат да се предприемат, ако е необходимо, коригиращи действия и подобрения.

Местоположението им ще бъде подбрано, така че да се сведе до минимум възможността за тяхно увреждане от атмосферни или други влияния. Мястото на съхранение ще бъде съобразено с това да са достъпни за ползване и връщане.

Ползването на документите в архива и най-вече тяхното изнасяне, ще се документира със собственоръчен подпис на лицето. По този начин ще се гарантира опазването и целостта на документацията.

Документите по отношение на опазване на околната среда и безопасни условия на труд ще съдържат информация, доказваща пряко или косвено, дали влаганите материали отговарят на предписанията на Възложителя и изискванията за опазване на околната среда. За целта тези изисквания трябва да бъдат формулирани точно и съответно записани.

Всички документи ще се оформят четливо, с дата и ще се пазят чисти, така че да са лесни за идентифициране. С оглед на тяхното идентифициране ще съдържат следната задължителна информация:

- Наименование или означение на фирмата;
- Посочен вид на документа и неговото наименование;
- Имената и подписите на лицата съставили документа или тези, които го проверяват;
- Материалът, процесът или събитието, за което се отнася;
- Дата на издаване или съставяне

Размножаването на документи и получаването на копия от тях от трети страни ще се регламентира предварително между Изпълнителя и Възложителя и няма да се осъществява без знанието на последния.

Мерки за опазване на околната среда.

ПРЕДЛАГАНИ МЕРКИ НА ИЗПЪЛНИТЕЛЯ ЗА ОПАЗВАНЕ НА ОКОЛНАТА СРЕДА ПО ВРЕМЕ НА ЦЕЛИЯ ПРОЦЕС ПО ИЗПЪЛНЕНИЕТО НА РАБОТИТЕ

„ЙОРДАНОВ ИНЖИНИРИНГ“ ЕООД притежава сертификат по опазване на околната среда ISO 14001:2015 и е поел съответните ангажименти в сферата на опазване на околната

среда. Участникът ще следва специално разработен план за управление на околната среда, който се основава на следните принципни положения:

- Устойчиво развитие на природните дадености;
- Предотвратяване и намаляване на риска за човешкото здраве;
- Прозрачност в процеса на вземане на решение в областта на околната среда;
- Информираност за състоянието на околната среда;
- Съхраняване, развитие и опазване на екосистемите и присъщото им биологично разнообразие;
- Възстановяване и подобряване на качеството на околната среда в замърсените и увредените райони;
- Предотвратяване замърсяването и увреждането на чистите райони и на други неблагоприятни въздействия върху тях.

Действия през мобилизационния период

- ✓ Нашата фирма ще разработи подробна оценка на аспектите на околната среда за всеки вид СМР при нормална работа и съответно ще изготви план за действие. Ще бъдат засегнати също така аспектите при извънредни ситуации - пожар, аварии, природни бедствия по време на изпълнение на обекта.
- ✓ Извършване оглед на площадката за СМР за наличие на замърсявания, изхвърлени отпадъци и други и своевременното им отстраняване при наличие на такива.
- ✓ Определяне на площадка за временно съхранение на строителни отпадъци, а при необходимост и специализирани отпадъци, с осигурен достъп за извозване.
- ✓ Изготвяне на организация за управлението на генерираните от обекта отпадъци - координация с лицензирани фирми за предаване.
- ✓ Организация на площадката за временно и разделно съхранение на строителните и други отпадъци на обекта съгласно нормативните изисквания по управление на отпадъците, процедурите и инструкциите по околна среда от като ще се подсиgurят на обекта еднозначно маркирани съдове за разделно събиране. Разделно събраните на оползотворими отпадъци ще се предават за временно съхраняване на обособените за целта места на съответното упълномощено длъжностно лице или ще се предават директно на лицензирана фирма, при надлежно документирание.
- ✓ Осигуряване на подходящ приобектов склад за използваните строителни материали съобразно указанията на производителя за съхранение.

Действия по време на работа

- ✓ Провеждане на инструктаж по опазване на околната среда на персонала на строителната площадка - начален, периодичен и при всяко по-сериозно констатирано нарушение.
- ✓ Стриктен контрол по отношение недопускане изхвърлянето на вредни вещества: в почвите, водите, атмосферата
- ✓ Твърдите битови отпадъци ще се събират отделно. За целта необходимите контейнери ще бъдат разположени на предварително определени за целта места.
- ✓ Ще организираме редовното транспортиране на пълните контейнери в съществуващото депо за битови отпадъци. Ще бъде забранено изгарянето на обекта на всякакви твърди битови отпадъци. Теренът ще се поддържа чист и подреден.
- ✓ Водещият принцип на Изпълнителя за събиране и депониране на твърдите отпадъци ще изисква свеждане до минимум на възможностите за запрашаване, шум и замърсяване околното пространство. В съответствие с това, извозването на отпадъците ще се извършва с автотранспорт с покривала на товарните платформи (фини мрежи), предотвратяващи разпиляването на прах при транспортиране. Товаренето на прахообразни отпадъци и материали ще се извършва след предварителното им поръсване с вода.

- ✓ Поддреджане, съхранение и употреба на материалите на строителната площадка съгласно указанията от информационният лист за безопасност, посочен от производителя/ доставчика.
- ✓ Годните за повторна употреба материали се складираат съгласно изискванията за безопасно съхранение.
- ✓ Организация на транспортиране на строителните отпадъци до одобрена фирма, лицензирана за извършване на такъв вид дейност на основание сключен договор.
- ✓ Транспортирането на разделно събраните отпадъци от строителната площадка се извършва в опаковки и по начин, недопускащ тяхното разпиляване и замърсяване на околни територии.

ДЕЙСТВИЯ СЛЕД ПРИКЛЮЧВАНЕ НА РАБОТА

Преди предаването на обекта околното пространство ще се почисти основно от всякакви материали, използвани по време на строителството.

След приключване на предвидените видове работи Изпълнителят разчиства и премахва от обекта всички съоръжения от временното строителство, така че състоянието на площадката да удовлетворява изискванията Възложителя.

План за организацията по изпълнение на мерките

Аспекти на околната среда	Предприемани мерки	Срок / Период	Отговорник
Генериране на строителни отпадъци	Определяне на площадка за временно съхранение на строителни отпадъци, а при необходимост и специализирани отпадъци, с осигурен достъп за извозване. Организация на площадката за временно и разделно съхранение на строителните отпадъци на обекта съгласно нормативните изисквания по управление на отпадъците, процедурите и инструкциите по околна среда от СУ ОС на Изпълнителя;	Начален период на мобилизация	Технически ръководител Координатор по ЗБУТ
Генериране на твърди отпадъци	Организация на площадката за временно и разделно съхранение на строителните и други отпадъци на обекта съгласно нормативните изисквания по управление на отпадъците, процедурите и инструкциите по околна среда от СУ ОС на Изпълнителя, като ще се подсигурят на обекта еднозначно маркирани съдове за разделно събиране. Разделно събраните на оползотворими отпадъци ще се предават за временно съхраняване на обособените за целта места на съответното упълномощено длъжностно лице или ще се предават директно на лицензирана фирма, при надлежно документиране.	Начален период на мобилизация	Технически ръководител Координатор по ЗБУТ
Общо всички аспекти на ОС	Провеждане на инструктаж по опазване на околната среда на персонала на строителната площадка - начален, периодичен и при всяко по-сериозно констатирано нарушение. Съобразяване с предприетата и одобрена организация за управление на отпадъците по време на	По време на целия период на изпълнение	Технически ръководител Контрольор по качество и Координатор по

Аспекти на околната среда	Предприемани мерки	Срок / Период	Отговорник
	<p>изпълнение на СМР на обекта. Стриктен контрол по отношение недопускане изхвърлянето на вредни вещества в почвите, водите, атмосферата; Определяне места за преминаване и движение на работниците и инструктиране на работниците за спазването им;</p> <p>Твърдите битови отпадъци ще се събират отделно. За целта необходимите контейнери ще бъдат разположени на предварително определени за целта места. Изпълнителят ще организира редовното транспортиране на пълните контейнери в съществуващото депо за битови отпадъци. Ще бъде забранено изгарянето на обекта на всякакви твърди битови отпадъци. Теренът на временната база ще се поддържа чист и подреден.</p> <p>Водещият принцип за събиране и депониране на твърдите отпадъци изисква свеждане до минимум на възможностите за запрашаване, шум и замърсяване на води, както и на околното пространство около обекта. В съответствие с това, извозването на отпадъците ще се извършва с автотранспорт с покривала на товарните платформи (фини мрежи), предотвратяващи разпиляването на прах при транспортиране. Товаренето на прахообразни отпадъци и материали ще се извършва след предварителното им поръсване с вода.</p> <p>Изпълнение на разделното събиране на отпадъците на територията на строителната площадка.</p> <p>Подредане, съхранение и употреба на материалите на строителната площадка съгласно указанията от информационния лист за безопасност, посочен от производителя/доставчика.</p> <p>Организация на транспортиране на строителните отпадъци до одобрена фирма, лицензирана за извършване на такъв вид дейност на основание сключен договор.</p> <p>Транспортирането на разделно събраните отпадъци от строителната площадка ще се извършва в опаковки и по начин, недопускащ тяхното разпиляване и замърсяване на околни територии.</p> <p>Непрекъснат контрол на технологичния режим на изпълняваните видове работи. Използване на строителни продукти с оценено и удостоверено съответствие по реда на актуалните нормативни документи, в т. ч. Закон за техническите изисквания към продуктите; наредба № рд-02-20-1 от 5 февруари 2015 г. за условията и реда за влягане на строителни продукти в строежите на РБ; Регламент № 305/2011 на Европейския парламент и на Съюза/ от 09.03.2011 г., Наредба за съществени изисквания към строежите и оценяване съ-</p>		ЗБУТ

Аспекти на околната среда	Предприемани мерки	Срок / Период	Отговорник
	<p>ответствието на строителните продукти (съпроводителни документи + информационен лист за безопасност).</p> <p>Използване на не замърсяващи и застрашаващи околната среда строителни технологии.</p> <p>Спазване на нормативно регламентираните изисквания за третиране на опасни отпадъци чрез управлението им и предаването им за обезвреждане на лицензирана организация.</p>		
Емисии в атмосферния въздух; запрашеност	<p>При демонтажните работи и изхвърлянето на строителни отпадъци Изпълнителят ще използва екологични биг баг чували.</p> <p>Изпълнителят гарантира влагането и използването на строителна техника и механизация в изправно състояние, чиято работа ще излъчва ниски нива на шум, в допустимите граници за съответния вид машина и дейност;</p> <p>техниката няма да работи на празен ход;</p> <p>Обслужващите строителството тежки автомобили ще се движат по предварително определени трасета и ще спазват стриктно допустимата скорост на движение;</p>	По време на целия период на изпълнение	Технически ръководител Контрольор по качеството
Шум	<p>Изпълнителят ще използва строителна техника и механизация в изправно състояние, чиято работа ще излъчва ниски нива на шум, в допустимите граници за съответния вид машина и дейност;</p> <p>техниката няма да работи на празен ход;</p> <p>По време на работите Изпълнителят ще осигури спокойствие от шумово натоварване във вечерните, нощните и сутрешните часове от денонощието, като те ще бъдат например в рамките на интервала от 18,30 до 8,30 или изместено по - рано или по - късно в зависимост от сезона на работите, респективно на среднодневните температури за работа; ще се търсят възможности за оптимална организация на работата по време на работния процес с цел намаляване на общия шумов фон;</p>	По време на целия период на изпълнение	Технически ръководител Контрольор по качеството
Общо въздействие върху ОС	<p>Преди предаването на обекта околното пространство ще се почисти основно от всякакви материали, използвани по време на строителството, така че състоянието на площадката да удовлетворява изискванията Възложителя.</p>	Приключване на обекта, напускане на зоната на обекта от Изпълнителя	Технически ръководител Контрольор по качеството

НОРМАТИВНА БАЗА, КОЯТО ЩЕ СЕ СПАЗВА:

При изпълнението на настоящата обществена поръчка ще бъдат спазвани като минимум посочените по-долу нормативни актове и стандарти, които поставят технически, технологични и/или други изисквания към дейностите:

- Закон за опазване на околната среда (ДВ. бр. 91/2002г., с изменения и допълнения);
- Закон за чистотата на атмосферния въздух (ДВ. бр. 45/1996г., с изменения и допълнения);
- Закон за защита на шума в околната среда (ДВ. бр. 74/2005г., с изменения и допълнения);
- Закон за подземните богатства (ДВ. бр. 23/1999 г. с изменения и допълнения);
- Закон за почвите (ДВ. бр. 89/2007 г. с изменения и допълнения);
- Закон за водите (ДВ. бр. 67/1999 г. с изменения и допълнения);
- Закон за биологичното разнообразие;
- Наредба № 3 за класификация на отпадъците (ДВ. бр.44/2004 г.);
- Национална програма за управление на дейностите по отпадъците за периода 2009-2013г (МОСВ);
- Наредба за опаковките и отпадъците от опаковките (ДВ бр. 19/2004 г.);
- Наредба № 2/1990 г. за защита от аварии при дейности с опасни химически вещества.
- Закон за защитените територии;
- Закона за културното наследство;
- Наредба за условията и реда за извършване на оценка на въздействието върху околната среда;

Изпълнението на възложените СМР трябва да отговарят на изискванията, установени с Наредбата за съществените изисквания към строежите и оценяване съответствието на строителните продукти (ДВ, бр. 106 от 27 декември 2006 г.). Техническото изпълнение на строителната дейност трябва да бъде извършено в съответствие с изискванията на действащото европейско и национално законодателство. При строителството задължително да се спазват следните, но не само нормативни актове:

- Регламент (ЕС) № 305/2011 на Европейския парламент и на Съвета от 9 март 2011 г.
- Закон за устройство на територията;
- Закон за камарата на строителите;
- Закон за признаване на професионални квалификации;
- Закон за управление на отпадъците;
- Закон за техническите изисквания към продуктите;
- Закон за националната стандартизация;
- Закон за здравословни и безопасни условия на труд;
- Правилник за реда за вписване и водене на Централния професионален регистър на строителя;
- Наредба за условията и реда за задължително застраховане в проектирането и строителството;
- Наредба № 1 от 30.07.2003 г. за номенклатурата на видовете строежи;
- Наредба № 2 от 2003 г. за въвеждане в експлоатация на строежите в Република България и минимални гаранционни срокове за изпълнени строителни и монтажни работи, съоръжения и строителни обекти;
- Наредба № РД-02-20-1 от 5 февруари 2015 г. за условията и реда за влагане на строителни продукти в строежите на Република България;
- Наредба № 3 от 31.07.2003 г. за съставяне на актове и протоколи по време на строителството;

- Наредба №2 от 22.03.2004 г. за минималните изисквания за здравословни и безопасни условия на труд при извършване на строителни и монтажни работи;
- Наредба № РД-07/8 от 20.12.2008 г. за минималните изисквания за знаци и сигнали за безопасност и/или здраве при работа ;
- Наредба № Из-1971 от 29.10.2009 г. за строително-технически правила и норми за осигуряване на безопасност при пожар;
- НАРЕДБА № 8121з-647 от 1.10.2014 г. за правилата и нормите за пожарна безопасност при експлоатация на обектите;

III. Гаранционните срокове за изпълнените от нас видове работи по обекта на поръчката са както следва:

5 /пет/ години

(посочват се гаранционните срокове на видовете строително-монтажни работи -- цифром и словом)

и започват да текат от деня на подписване на Акт обр. 15.

/Посочените гаранционни срокове на отделните видове строително – ремонтни работи следва да бъдат не по-малки от посочените в Наредба № 2 от 31.07.2003 г. за въвеждане на строежите в Република България и минимални гаранционни срокове за изпълнени строителни и монтажни работи, съоръжения и строителни обекти, за всеки от извършените видове строителни работи по отделно/.

Ангажираме се да отстраняваме за своя сметка всички появили се скрити дефекти в периода на гаранционния срок на извършените от нас ремонтни дейности и доставени и монтирани обектови съоръжения.

Гарантираме, че сме в състояние да изпълним качествено поръчката в пълно съответствие с представената от нас оферта.

Декларираме, че при изготвяне на офертата са спазени задълженията, свързани с данъци и осигуровки, опазване на околната среда, закрила на заетостта и условията на труд.

Подаването на настоящата оферта и предложение удостоверява безусловното приемане на всички изисквания, задължения и условия, поставени от Възложителя в провежданата обществена поръчка, в т.ч. определения от Възложителя срок на валидност на офертите и предложението проект на договор.

Като неразделна част от настоящото техническо предложение, прилагаме:

- (друго, по преценка на участника).

Правно обвързващ подпис:

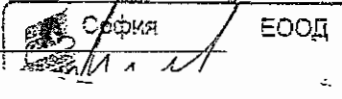
Дата 01/11/2019г

Име и фамилия Руа Ва Ю

Подпис на упълномощеното лице

Длъжност

Наименование на участника

У-
"Е"

 У-
"Е"

ДО
ИЗПЪЛНИТЕЛНИЯ ДИРЕКТОР
НА ИА „ВОЕННИ КЛУБОВЕ И
ВОЕННО-ПОЧИВНО ДЕЛО”
ГР. СОФИЯ
БУЛ. „ЦАР ОСВОБОДИТЕЛ” № 7

ЦЕНОВО ПРЕДЛОЖЕНИЕ

Наименование на поръчката:	„Ремонтни дейности в свободни апартаменти от жилищния фонд па Министерство на отбраната в град Пловдив, по обособени позиции“ за обособена позиция № 2 - ул. „Копривщица“ № 19, вх. В, ет. 6, ап. 17, ул. „Копривщица“ № 19, вх. Г, ет. 2, ап. 4
----------------------------	--

УВАЖАЕМИ ДАМИ И ГОСПОДА,

Във връзка с възлагането на горепосочената поръчка, Ви представяме нашето ценово предложение, както следва:

Таблица № 1 - Апартамент в гр. Пловдив, ул. „Копривщица“ № 19, вх. В, ет. 6, ап. 17

№	ВИД РСМР	ЕД. МЯРКА	ОБЩО К-ВО	ЕД. ЦЕНА	ОБЩА СТОЙНОСТ
1	2	3	4	5	6
I. Ремонт на стаи, кухня, коридор, антре					
1	Демонтаж на кухненски шкафове, разглобяване, изнасяне и изхвърляне	бр	1,00	2,44	2,44
2	Демонтаж врати с каси 80/200, 90/200см,	бр	11,00	2,41	26,51
3	Демонтаж на рулонни настилки в стаи, кухня	м ²	71,15	1,39	98,90
4	Разваляне на облицовка от керамични плочи по стени в кухня	м ²	0,50	3,22	1,61
5	Демонтаж на подови первази	м	70,00	1,03	72,10
6	Доставка и монтаж на PVC размер 60/142 см дограма с размери фикс 60 см, врата 77/231 двустранно отваряне 70 см, 5-камерна при топлоизолация $U_w=0,95-1,30W/m^2.K$, шумоизолация 34-44 dB, ширина на профила 70 мм, стъклопакет 36 мм-40мм- двукамерен с мултифункционално стъкло 4мм, цвят бял, дистанционер-топъл кант, цвят на уплътненията сив или черен, сигурност базисна	бр	1,00	168,01	168,01

7	Доставка и монтаж на PVC размер 152/142 см дограма с размери фикс 82 см, и едно крило с двустранно отваряне 70 см, 5-камерна при топлоизолация $U_w=0,95-1,30W/m^2.K$, шумоизолация 34-44 dB, ширина на профила 70 мм, стъклопакет 36 мм-40мм- двукамерен с мултифункционално стъкло 4мм, цвят бял, дистанционер-топъл кант, цвят на уплътненията сив или черен, сигурност базисна	бр	1,00	425,64	425,64
8	Доставка и монтаж на PVC размер 77/142 см дограма 100% отваряема, 5-камерна при топлоизолация $U_w=0,95-1,30W/m^2.K$, шумоизолация 34-44 dB, ширина на профила 70 мм, стъклопакет 36 мм-40мм- двукамерен с мултифункционално стъкло 4мм, цвят бял, дистанционер-топъл кант, цвят на уплътненията сив или черен, сигурност базисна	бр	1,00	215,62	215,62
9	Доставка и монтаж на PVC размер 92/142 см дограма 100% отваряема, 5-камерна при топлоизолация $U_w=0,95-1,30W/m^2.K$, шумоизолация 34-44 dB, ширина на профила 70 мм, стъклопакет 36 мм-40мм- двукамерен с мултифункционално стъкло 4мм, цвят бял, дистанционер-топъл кант, цвят на уплътненията сив или черен, сигурност базисна	бр	1,00	257,62	257,62
10	Доставка и монтаж на PVC размер 120/142 см дограма с размери фикс 120 см, врата 77/231 двустранно отваряне 70 см, 5-камерна при топлоизолация $U_w=0,95-1,30W/m^2.K$, шумоизолация 34-44 dB, ширина на профила 70 мм, стъклопакет 36 мм-40мм- двукамерен с мултифункционално стъкло 4мм, цвят бял, дистанционер-топъл кант, цвят на уплътненията сив или черен, сигурност базисна	бр	1,00	350,76	350,76
11	Доставка и монтаж на PVC размер 197/142 см дограма с две крила с размер 70 см двустранно отваряне, едно фикс 5-камерна при топлоизолация $U_w=0,95-1,30W/m^2.K$, шумоизолация 34-44 dB, ширина на профила 70 мм, стъклопакет 36 мм-40мм- двукамерен с мултифункционално стъкло 4мм, цвят бял, дистанционер-топъл кант, цвят на	бр	1,00	377,00	377,00

	уплътненията сив или черен, сигурност базисна				
12	Доставка и монтаж на PVC размер 212/142 см дограма с две крила с размер 70 см двустранно отваряне, едно фикс5-камерна при топлоизолация $U_w=0,95-1,30W/m^2.K$, шумоизолация 34-44 dB, ширина на профила 70 мм, стъклопакет 36 мм-40мм- двукамерен с мултифункционално стъкло 4мм, цвят бял, дистанционер-топъл кант, цвят на уплътненията сив или черен, сигурност базисна	бр	1,00	593,65	593,65
13	Доставка и монтаж на PVC врата 77/231 - 5-камерна при топлоизолация $U_w=0,95-1,30W/m^2.K$, шумоизолация 34-44 dB, ширина на профила 70 мм, стъклопакет 36 мм-40мм- двукамерен с мултифункционално стъкло 4мм, цвят бял, дистанционер-топъл кант, цвят на уплътненията сив или черен, сигурност базисна	бр	1,00	345,00	345,00
14	Доставка и монтаж на алуминиева врата 80/200 см, профил 50/40/3 мм, термопанел	бр	3,00	515,00	1 545,00
15	Доставка и монтаж на външен алуминиев перваз	м	7,60	22,37	170,01
16	Доставка и монтаж на вътрешен ПВЦ перваз	м	7,60	19,50	148,20
17	Доставка и монтаж на входна врата с характеристики - Цял метален лист за крило с дебелина на 8 см, Шумо и топло изолация – вата 10мм. фрезован ламиниран мдф 1,2мм, метална каса, регулируема от 15см. до 32см. Гумени уплътнения на касата и крилото Две независими заключващи системи Скрита трета ключалка тип резе Бронировка на патрона, активни дръжки, шпионка	бр	1,00	968,00	968,00
18	Доставка и монтаж на интериорна, фурнирована врата 16 см	бр	4,00	458,00	1 832,00
19	Сваляне, разлепване на талети	м ²	73,06	1,03	75,25
20	Доставка и монтаж на водоустойчив гипсокартон със стандартна дебелина на листа 12,5 мм и топлоизолация от каменна вата на метална конструкция директно закрепена по външни стени стаи, кухня с ръбохранители и обръщане	м ²	59,50	16,78	998,41

21	Доставка и монтаж на гипсокартон със стандартна дебелина на листа 12,5 мм на метална конструкция по стени стаи и хол с ръбохранители и обръщане	м ²	4,00	13,88	55,52
22	Доставка и монтаж на гипсокартон със стандартна дебелина на листа 12,5 мм на метална конструкция по стени стаи и хол с ръбохранители и обръщане	м ²	78,00	13,88	1 082,64
23	Доставка и монтаж на водоустойчив гипсокартон в кухня по стенигипсокартон със стандартна дебелина на листа 12,5 мм на метална конструкция по стени стаи и хол	м ²	26,00	14,93	388,18
24	Грундиране с контактен грунд по стени в коридор	м ²	39,17	3,81	149,24
25	Гипсова мазилка по бетонови стени двупластова по стени в коридор и помещение пред тоалетна, включително монтаж на ръбохранители и обръщане около врати	м ²	39,17	5,77	226,01
26	Гипсова мазилка по бетонови тавани в стаи, коридори, кухня - двупластова	м ²	71,15	5,96	424,05
27	Грундиране с контактен грунд по тавани в стаи, хол, кухня, коридор	м ²	71,15	3,89	276,77
28	Гипсова шпакловка с готова смес по стени с гипсокартон	м ²	167,5	6,11	1 023,43
29	Грундиране на бетон с контактен грунд по под	м ²	71,15	3,34	237,64
30	Пердашена циментова замазка по подове при ремонти	м ²	71,15	5,23	372,11
31	Настилка от гранитогрес на лепилокухня, коридор	м ²	19,27	41,10	792,00
32	Доставка и монтаж на подпаркетна подложка - материал XPS 5 мм	м ²	52	2,13	110,76
33	Доставка и монтаж на високоустойчив ламинираи паркет клас AC45, 12 мм, клас 34	м ²	52	25,32	1 316,64
34	Доставка и монтаж на ПВЦ подови первази с със свързващи и завършващи елементи за стаи, кухня и коридори	м	70	6,69	468,30
35	Доставка и монтаж на преходни алуминиеви лайсни	м	6	4,85	29,10
36	Грундиране на стари стени и тавани с латексов грунд	м ²	278	3,77	1 048,06
37	Боядисване с бял латекс двукратно по тавани при ремонти	м ²	71,15	5,18	368,56

38	Боядисване с цветен латекс двукратно при ремонти	м ²	206,85	5,44	1 125,26
39	Ремонт на електрическа инсталация, подмяна на апартаментно табло, подмяна на ключове и контакти, бойлерно табло, извози за климатици във всяка стая, вентилатори в сервизни помещения, осветителни тела	бр	1	198,60	198,60
Всичко по т. I					18 364,60
II. Ремонт на тераса					
40	Грундиране на външни стени и таван с контактен грунд	м ²	38,50	3,77	145,15
41	Изкърпване на външна мазилка стени и тавани	м ²	38,5	7,81	300,69
42	Грундиране на подове с контактен грунд	м ²	9,11	3,34	30,43
43	Доставка и монтаж на настилка от гранитогрес за външно полагане с перваз от плочи	м ²	10,5	44,50	467,25
44	Грундиране с латексов грунд по стени и таван на тераси	м ²	38,5	3,89	149,77
45	Боядисване с вододисперсни бои за външно полагане	м ²	38,5	5,53	212,91
Всичко по т. II					1 306,20
III. Ремонт на баня, тоалетна и ВК кухня					
46	Демонтаж на тоалетно седало с тоалетно казанче	бр	1	1,73	1,73
47	Демонтаж на поцинковани тръби	м	12	2,60	31,20
48	Демонтаж на мивка	бр	1	2,68	2,68
49	Демонтаж на батерии (баня, кухня)	бр	2	1,84	3,68
50	Демонтаж на подов сифон	бр	2	1,77	3,54
51	Разваляне на облицовка от керамични плочи по стени (баня, тоалетна)	м ²	1	3,22	3,22
52	Пробиване на улей с ширина 10/10см до 15/15 и дълбочина 4-6 см в бетон с електрически къртач по стени и под	м	17,00	5,77	98,09
53	Доставка и монтаж на сифон подов чугунен с месингови детайли - тоалетна	бр	1,00	13,29	13,29
54	Доставка и монтаж линеен (лентов) подов сифон с дължина 50 см, тяло ПВЦ, решетка инокс /неръждаема стомана	бр	1,00	114,48	114,48
55	Доставка и монтаж на РВЦ немифирани тип 100 тръби Ø50/2.4 с фасонни части за баня, и кухня-мийлна, килер - пералня	м	5,00	12,25	61,25

56	Топлоизолация на тръби за топла и студена вода с полиетиленова пяна 9 мм	м	24,00	2,54	60,96
57	Доставка и монтаж на PPR тръби за студена вода с d на тръбата 20 мм s3,2 PN16 с фитинги	м	12,00	13,54	162,48
58	Доставка и монтаж на ПП d=20 мм PN16 дебелина на стената 3,4 за топла вода и с фитинги	м	12	14,31	171,72
59	Облицовка с водоустойчив гипсокартон - 12,5мм на лепило по стени на тоалетна и баня	м ²	51,34	14,93	766,51
60	Доставка и полагане на мазана, еднокомпонентна водошътна хидроизолация в два пласта под плочи по стени и под и около сифон в баня	м ²	60,24	13,24	797,58
61	Доставка и полагане на хидроизолационна лента по подови ъгли и сифон-баня	м	10,00	2,64	26,40
62	Демонтаж на вертикални канализационни тръби -	м	3,00	3,07	9,21
63	Доставка и монтаж на РВЦ немуфрани тип 100 тръби Ø110/2.2 (диаметъра да се съобрази с този на демонтираните тръби) с фасонни части	м	3,00	15,10	45,30
64	Замазка за наклони - баня 1,5% към сифони в баня и тоалетна	м ²	8,90	9,61	85,53
65	Доставка и монтаж на стенни облицовки с керамични плочи 20x30 см с височина 2,8 м	м ²	51,34	36,77	1 887,77
66	Доставка и монтаж на ПВЦ вътрешни и външни ъгли 10 мм	м	60,00	4,46	267,60
67	Окачен таван от водоустойчиви пана 600/600 мм	м ²	8,90	25,72	228,91
68	Доставка и монтаж на пластмасов ревизионен отвор 20/30 см	бр	1	6,22	6,22
69	Настилка от гранитогрес на лепило	м ²	8,9	41,10	365,79
70	Доставка и монтаж на спирателен кран СФ 20 за топла/студена вода	бр	2	13,02	26,04
71	Доставка и монтаж на спирателени кранове за топла и студена вода за мивка, моноблок	бр	5	14,35	71,75
72	Доставка и монтаж на моноблок, мека връзка, фасонни части	бр	1	162,30	162,30
73	Доставка и монтаж на тоалетна мивка среден размер	бр	1	114,70	114,70
74	Доставка и монтаж на конзола стенна	бр	1	10,37	10,37

75	Доставка и монтаж на тяло тип луна - Влагозащитено IP65, тип MR16 в окачени тавани, Външен Диаметър - 85mm * Монтажен отвор за вграждане - 52mm * Цвят на Корпуса - Бял * Цокъл (букса)-G5.3 MR16 за 12V	бр	9	7,99	71,91
76	Доставка и монтаж на LED Луничка G5.3 12V с окабеляването	бр	9	9,60	86,40
77	Доставка и монтаж на захранване 12V 1.5A 18W	бр	2	15,42	30,84
78	Доставка и монтаж на смесителна батерия за мивка-стояща българско производство, материал месинг с покритие никел, керамични затварящи елементи, вграден аератор	бр	1	78,49	78,49
79	Доставка и монтаж на вана душ батерия - телефон българско производство	бр	1	113,00	113,00
80	Доставка и монтаж на кухненски комплект - долен ред със шкафове с мивка и батерия и горен ред шкафове с 8 СКШ с гръб и водобранна лайсна	бр	1	2 290,00	2 290,00
81	Демонтаж на бойлер	бр	2	2,89	5,78
82	Доставка и монтаж и свързване на електрически бойлер 80 л за битови нужди	бр	2	513,00	1 026,00
83	Доставка и монтаж на водомер за студена вода 1/2"-3м3/ч комплект	бр	1	33,70	33,70
84	Събиране, изнасяне и извозване на строителни отпадъци от апартамента	м ³	7	40,00	280,00
				Всичко по т. III	9 616,42
IV				Обща стойност за изпълнение на ремонтните дейности по т. I, II и III - лв. без ДДС	29 287,22
V				Стойност на непредвидени разходи (10 % от сумата по т. IV без ДДС)	2 928,72
VI				Обща стойност за изпълнение на обществената поръчка по т. IV и т. V - лв. без ДДС	32 215,94
VII				ДДС - 20 % от сумата по т. VI	6 443,19
VII				Общо с ДДС (сумата на т. VI и т. VII)	38 659,13

Таблица № 2 – Апартамент в гр. Пловдив, ул. „Копривница“ № 19, вх. Г, ет. 2, ап. 4 (107.01 кв.м)

№	ВИД РСМР	ЕД. МЯРКА	ОБЩО К-ВО	ЕД. ПЕНА	ОБЩА СТОЙНОСТ
1	2	3	4	5	6
	I. Ремонт на стая, кухня, коридор, антре				

1	Демонтаж на кухненски шкафове, разглобяване, изнасяне и изхвърляне	бр	1,00	2,44	2,44
2	Демонтаж врати с каси 80/200, 90/200см,	бр	11,00	2,41	26,51
3	Демонтаж на рулонни настилки в стаи, кухня	м ²	71,15	1,39	98,90
4	Разваляне на облицовка от керамични плочи по стени в кухня	м ²	0,50	3,22	1,61
5	Демонтаж на подови первази	м	70,00	1,03	72,10
6	Доставка и монтаж на PVC размер 60/142 см дограма с размери фикс 60 см, врата 77/231 двустранно отваряне 70 см, 5-камерна при топлоизолация $U_w=0,95-1,30W/m^2.K$, шумоизолация 34-44 dB, ширина на профила 70 мм, стъклопакет 36 мм-40мм- двукамерен с мултифункционално стъкло 4мм, цвят бял, дистанционер-топъл кант, цвят на уплътненията сив или черен, сигурност базисна	бр	1,00	168,01	168,01
7	Доставка и монтаж на PVC размер 152/142 см дограма с размери фикс 82 см, и едно крило с двустранно отваряне 70 см, 5-камерна при топлоизолация $U_w=0,95-1,30W/m^2.K$, шумоизолация 34-44 dB, ширина на профила 70 мм, стъклопакет 36 мм-40мм- двукамерен с мултифункционално стъкло 4мм, цвят бял, дистанционер-топъл кант, цвят на уплътненията сив или черен, сигурност базисна	бр	1,00	425,64	425,64
8	Доставка и монтаж на PVC размер 77/142 см дограма 100% отваряема, 5-камерна при топлоизолация $U_w=0,95-1,30W/m^2.K$, шумоизолация 34-44 dB, ширина на профила 70 мм, стъклопакет 36 мм-40мм- двукамерен с мултифункционално стъкло 4мм, цвят бял, дистанционер-топъл кант, цвят на уплътненията сив или черен, сигурност базисна	бр	1,00	215,62	215,62
9	Доставка и монтаж на PVC размер 92/142 см дограма 100% отваряема, 5-камерна при топлоизолация $U_w=0,95-1,30W/m^2.K$, шумоизолация 34-44 dB, ширина на профила 70 мм, стъклопакет 36 мм-40мм- двукамерен с мултифункционално стъкло 4мм,	бр	1,00	257,62	257,62

	цвет бял, дистанционер-топъл кант, цвет на уплътненията сив или черен, сигурност базисна				
10	Доставка и монтаж на PVC размер 120/142 см дограма с размери фикс 120 см, врата 77/231 двустранно отваряне 70 см , 5-камерна при топлоизолация $U_w=0,95-1,30W/m^2.K$, шумоизолация 34-44 dB, ширина на профила 70 мм, стъклопакет 36 мм-40мм- двукамерен с мултифункционално стъкло 4мм, цвет бял, дистанционер-топъл кант, цвет на уплътненията сив или черен, сигурност базисна	бр	1,00	350,76	350,76
11	Доставка и монтаж на PVC размер 197/142 см дограма с две крила с размер 70 см двустранно отваряне, едно фикс 5-камерна при топлоизолация $U_w=0,95-1,30W/m^2.K$, шумоизолация 34-44 dB, ширина на профила 70 мм, стъклопакет 36 мм-40мм-двукамерен с мултифункционално стъкло 4мм, цвет бял, дистанционер-топъл кант, цвет на уплътненията сив или черен, сигурност базисна	бр	1,00	377,00	377,00
12	Доставка и монтаж на PVC размер 212/142 см дограма с две крила с размер 70 см двустранно отваряне, едно фикс 5-камерна при топлоизолация $U_w=0,95-1,30W/m^2.K$, шумоизолация 34-44 dB, ширина на профила 70 мм, стъклопакет 36 мм-40мм-двукамерен с мултифункционално стъкло 4мм, цвет бял, дистанционер-топъл кант, цвет на уплътненията сив или черен, сигурност базисна	бр	1,00	593,65	593,65
13	Доставка и монтаж на PVC врата 77/231 - 5-камерна при топлоизолация $U_w=0,95-1,30W/m^2.K$, шумоизолация 34-44 dB, ширина на профила 70 мм, стъклопакет 36 мм-40мм-двукамерен с мултифункционално стъкло 4мм, цвет бял, дистанционер-топъл кант, цвет на уплътненията сив или черен, сигурност базисна	бр	1,00	345,00	345,00
14	Доставка и монтаж на алуминиева врата 80/200 см, , профил 50/40/3 мм, термопанел	бр	3,00	515,00	1 545,00
15	Доставка и монтаж на външен алуминиев перваз	м	7,60	22,37	170,01

16	Доставка и монтаж на вътрешен ПВЦ перваз	м	7,60	19,50	148,20
17	Доставка и монтаж на входна врата с характеристики - Цял метален лист за крило с дебелина на 8 см, Шумо и топло изолация – вата 10мм. фрезова ламиниран мдф 1,2мм, метална каса, регулируема от 15см. до 32см. Гумени уплътнения на касата и крилото Две независими заключващи системи Скрита трета ключалка тип резе Бронировка на патрона, активни дръжки, шпионка	бр	1,00	968,00	968,00
18	Доставка и монтаж на интериорна, фурнирована врата 16 см	бр	4,00	458,00	1 832,00
19	Сваляне, разлепване на тапети	м ²	73,06	1,03	75,25
20	Доставка и монтаж на водоустойчив гипсокартон със стандартна дебелина на листа 12,5 мм и топлоизолация от каменна вата на метална конструкция директно закрепена по външни стени стаи, кухня с ръбохранители и обръщане	м ²	59,50	16,78	998,41
21	Доставка и монтаж на гипсокартон със стандартна дебелина на листа 12,5 мм на метална конструкция по стени стаи и хол с ръбохранители и обръщане	м ²	4,00	13,88	55,52
22	Доставка и монтаж на гипсокартон със стандартна дебелина на листа 12,5 мм на метална конструкция по стени стаи и хол с ръбохранители и обръщане	м ²	78,00	13,88	1 082,64
23	Доставка и монтаж на водоустойчив гипсокартон в кухня по стенигипсокартон със стандартна дебелина на листа 12,5 мм на метална конструкция по стени стаи и хол	м ²	26,00	14,93	388,18
24	Грундиране с контактен грунд по стени в коридор	м ²	39,17	3,81	149,24
25	Гипсова мазилка по бетонови стени двупластова по стени в коридор и помещение пред тоалетна, включително монтаж на ръбохранители и обръщане около врати	м ²	39,17	5,77	226,01
26	Гипсова мазилка по бетонови тавани в стаи, коридори, кухня - двупластова	м ²	71,15	5,96	424,05
27	Грундиране с контактен грунд по тавани в стаи, хол, кухня, коридор	м ²	71,15	3,89	276,77

28	Гипсова шпакловка с готова смес по стени с гипсокартон	м ²	167,5	6,11	1 023,43
29	Грундиране на бетон с контактен грунд по под	м ²	71,15	3,34	237,64
30	Пердашена циментова замазка по подове при ремонти	м ²	71,15	5,23	372,11
31	Настилка от гранитогрес на лепило-кухня, коридор	м ²	19,27	41,10	792,00
32	Доставка и монтаж на подпаркетна подложка - материал XPS 5 мм	м ²	52	2,13	110,76
33	Доставка и монтаж на високоустойчив ламиниран паркет клас AC45, 12 мм, клас 34	м ²	52	25,32	1 316,64
34	Доставка и монтаж на ПВЦ подови первази с със свързващи и завършващи елементи за стаи, кухня и коридори	м	70	6,69	468,30
35	Доставка и монтаж на преходни алуминиеви лансони	м	6	4,85	29,10
36	Грундиране на стари стени и тавани с латексов грунд	м ²	278	3,77	1 048,06
37	Боядисване с бял латекс двукратно по тавани при ремонти	м ²	71,15	5,18	368,56
38	Боядисване с цветен латекс двукратно при ремонти	м ²	206,85	5,44	1 125,26
39	Ремонт на електрическа инсталация, подмяна на апартаментно табло, подмяна на ключове и контакти, бойлерно табло, извози за климатици във всяка стая, вентилатори в сервизни помещения, осветителни тела	бр	1	198,60	198,60
Всичко по т. I					18 364,60
II. Ремонт на тераса					
40	Грундиране на външни стени и таван с контактен грунд	м ²	38,50	3,77	145,15
41	Изкриване на външна мазилка стени и тавани	м ²	38,5	7,81	300,69
42	Грундиране на подове с контактен грунд	м ²	9,11	3,34	30,43
43	Доставка и монтаж на настилка от гранитогрес за външно полагане с перваз от плочи	м ²	10,5	44,50	467,25
44	Грундиране с латексов грунд по стени и таван на тераси	м ²	38,5	3,89	149,77
45	Боядисване с вододисперсни бои за външно полагане	м ²	38,5	5,53	212,91
Всичко по т. II					1 306,20

III. Ремонт на баня, тоалетна и ВК кухня					
46	Демонтаж на тоалетно седало с тоалетно казанче	бр	1	1,73	1,73
47	Демонтаж на поцинковани тръби	м	12	2,60	31,20
48	Демонтаж на мивка	бр	1	2,68	2,68
49	Демонтаж на батерии (баня, кухня)	бр	2	1,84	3,68
50	Демонтаж на подов сифон	бр	2	1,77	3,54
51	Разваляне на облицовка от керамични плочи по стени (баня, тоалетна)	м ²	1	3,22	3,22
52	Пробиване на улей с ширина 10/10см до 15/15 и дълбочина 4-6 см в бетон с електрически къртач по стени и под	м	17,00	5,77	98,09
53	Доставка и монтаж на сифон подов чугунен с месингови детайли - тоалетна	бр	1,00	13,29	13,29
54	Доставка и монтаж линеен (лентов) подов сифон с дължина 50 см, тяло ПВХ, решетка инокс /неръждаема стомана	бр	1,00	114,48	114,48
55	Доставка и монтаж на РВЦ немуфрани тип 100 тръби Ø50/2.4 с фасонни части за баня, и кухня-миялна, килер - пералня	м	5,00	12,25	61,25
56	Топлоизолация на тръби за топла и студена вода с полиетиленова пяна 9 мм	м	24,00	2,54	60,96
57	Доставка и монтаж на PPR тръби за студена вода с d на тръбата 20 мм s3,2 PN16 с фитинги	м	12,00	13,54	162,48
58	Доставка и монтаж на ПП d=20 мм PN16 дебелина на стената 3,4 за топла вода и с фитинги	м	12	14,31	171,72
59	Облицовка с водоустойчив гипсокартон - 12,5мм на лепило по стени на тоалетна и баня	м ²	51,34	14,93	766,51
60	Доставка и полагане на мазана, еднокомпонентна водоплътна хидроизолация в два пласта под плочи по стени и под и около сифон в баня	м ²	60,24	13,24	797,58
61	Доставка и полагане на хидроизолационна лента по подови ъгли и сифон-баня	м	10,00	2,64	26,40
62	Демонтаж на вертикални канализационни тръби -	м	3,00	3,07	9,21

63	Доставка и монтаж на РВЦ немуфрани тип 100 тръби Ø110/2.2 (диаметъра да се съобрази с този на демонтираните тръби) с фасонни части	м	3,00	15,10	45,30
64	Замазка за наклони - баня 1,5% към сифони в баня и тоалетна	м ²	8,90	9,61	85,53
65	Доставка и монтаж на стенни облицовки с керамични плочи 20x30 см с височина 2,8 м	м ²	51,34	36,77	1 887,77
66	Доставка и монтаж на ПВЦ вътрешни и външни ъгли 10 мм	м	60,00	4,46	267,60
67	Окачен таван от водоустойчиви пана 600/600 мм	м ²	8,90	25,72	228,91
68	Доставка и монтаж на пластмасов ревизионен отвор 20/30 см	бр	1	6,22	6,22
69	Настилка от гранитогрес на лепило	м ²	8,9	41,10	365,79
70	Доставка и монтаж на спирателен кран СФ 20 за топла/студена вода	бр	2	13,02	26,04
71	Доставка и монтаж на спирателени кранове за топла и студена вода за мивка, моноблок	бр	5	14,35	71,75
72	Доставка и монтаж на моноблок , мека връзка, фасонни части	бр	1	162,30	162,30
73	Доставка и монтаж на тоалетна мивка среден размер	бр	1	114,70	114,70
74	Доставка и монтаж на конзола стенна	бр	1	10,37	10,37
75	Доставка и монтаж на тяло тип луна - Влагозащитено IP65, тип MR16 в окачени тавани, Външен Диаметър - 85mm * Монтажен отвор за вграждане - 52mm * Цвят на Корпуса - Бял * Цокъл (букса)-G5.3 MR16 за 12V	бр	9	7,99	71,91
76	Доставка и монтаж на LED Луничка G5.3 12V с окабеляването	бр	9	9,60	86,40
77	Доставка и монтаж на захранване 12V 1.5A 18W	бр	2	15,42	30,84
78	Доставка и монтаж на смесителна батерия за мивка-стояща българско производство, материал месинг с покритие никел, керамични затварящи елементи, вграден аератор	бр	1	78,49	78,49
79	Доставка и монтаж на вана душ батерия - телефон българско производство	бр	1	113,00	113,00

80	Доставка и монтаж на кухненски комплект - долен ред със шкафове с мивка и батерия и горен ред шкафове с 8 СКШ с гръб и водобранна лайсна	бр	1	290,00	2 290,00
81	Демонтаж на бойлер	бр	2	2,89	5,78
82	Доставка и монтаж и свързване на електрически бойлер 80 л за битови нужди	бр	2	513,00	1 026,00
83	Доставка и монтаж на водомер за студена вода 1/2"-3м3/ч комплект	бр	1	33,70	33,70
84	Събиране, изнасяне и извозване на строителни отпадъци от апартамента	м ³	7	40,00	280,00
	Всичко по т. III				9 616,42
IV	Обща стойност за изпълнение на ремонтните дейности по т. I, II и III - лв. без ДДС				29 287,22
V	Стойност на непредвидени разходи (10 % от сумата по т. IV без ДДС)				2 928,72
VI	Обща стойност за изпълнение на обществената поръчка по т. IV и т. V - лв. без ДДС				32 215,94
VII	ДДС - 20 % от сумата по т. VI				6 443,19
VII	Общо с ДДС (сумата на т. VI и т. VII)				38 659,13

Общата цена за изпълнение на поръчката (сумата от общата стойност за изпълнение на обществената поръчка от Таблица 1 + Таблица 2) е до 64 431,88 (словом: шестдесет и четири хиляди четиристотин тридесет и един и 0,88) лв. без ДДС, съответно до 77 318,26 (словом: седемдесет и седем хиляди триста и осемнадесет и 0,26) лв. с ДДС.

Забележка:

Общата стойност за изпълнение на ремонтните дейности, в лева без ДДС, представлява сбора от сумите по всички таблици.

Общата стойност за изпълнение на обществената поръчка, в лева без ДДС, представлява сумата от общата стойност за изпълнение на ремонтните дейности и стойността на непредвидените разходи.

Стойностите за съответните видове СМР се получават от произведението на единичните цени на видовете СМР и съответното прогнозно количество.

Всяка от получените стойности се закръглява до втория знак след десетичната запетая.

Посочените единични цени включват всички разходи за изпълнение на съответните строително-ремонтни работи, в това число и разходите за отстраняване на всякакви дефекти до изтичане на гаранционните срокове и не подлежат на увеличение.

ЦЕНИ ЗА ДОПЪЛНИТЕЛНО ВЪЗНИКНАЛИ РЕМОНТНИ СТРОИТЕЛНО-МОНТАЖНИ РАБОТИ

Печалба върху всички РСМР- 15 % Предлагаме при формирането на единичните цени за видовете строително-ремонтни работи /допълнително възникнали/, които ще се доказват в процеса на строителството да бъдат използвани следните ценови показатели:

1. Часова ставка – 5.45 лв./час
- работник специалист 5.90 лв/час;

- общ работник 4.75 лв/час;

2. Допълнителни разходи върху труд – 80 %
3. Допълнителни разходи за механизация - 20 %
4. Доставно-складови разходи - 4 %
5. Печлба. 15%

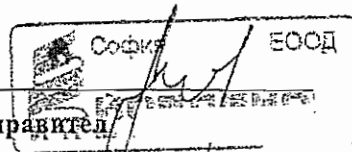
Правно обвързващ подпис:

Дата 01/11/2019г
Име и фамилия Ру сик Йс

Подпис на упълномощеното лице

Длъжност

Наименование на участника "J



ТЕХНИЧЕСКО ЗАДАНИЕ

за ремонтни дейности в свободни апартаменти с административни адреси: гр. Пловдив, ул. „Копривщица“ № 19, вх. В, ет. 6, ап. 17, ул. „Копривщица“ № 19, вх. Г, ет. 2, ап. 4, част от жилищния фонд на Министерството на отбраната за гр. Пловдив.

I. Обща информация

Сградите, в които се помещават апартаментите, предмет на настоящата поръчка, са с административни адреси, застроени площи и години на построяване както следва:

№	АДРЕС	ПЛОЩ М2	брой на стаите в имота
1	КОПРИВЩИЦА" № 19, ВХ. В, ЕТ. 6, АП. 17	105,27	3стрбокс
2	КОПРИВЩИЦА" № 19, ВХ.Г, ЕТ. 2, АП. 4	107,01	3стрбокс

Съгласно чл. 6 ал. 3, т. 2 и чл. 7, от НАРЕДБА № 1/30 юли 2003 г. за номенклатурата на видовете строежи, обектите се намират в сгради, които са трета категория, буква “в”.

II. Основание за разработване на техническото задание

Настоящото техническо задание е изготвено във връзка с необходимостта от извършване на вътрешни ремонтни дейности по всички помещения на 2 (два) апартамента, разположени в жилищните комплекси ж.к “Тракия” и бул. “Цар Освободител III “в град Пловдив.

III. Обхват на ремонтните работи

В Техническото задание са включени ремонтни дейности, както следва:

1. Ремонт санитарни помещения
 - Разваляне на съществуващата облицовка от фаянсови плочи по стени в санитарните помещения;
 - Предварителна подготовка на стени и под – замазка за наклони по под, водоустойчив гипсокартон, мазана еднокомпонентна хидроизолация по стени и под, полагане на хидроизолационна лента по ъглите и около сифони;
 - Доставка и монтаж на фаянс и гранитогрес;
 - Доставка и монтаж на санитарен фаянс;
2. Подмяна на дограми и врати във всички помещения на апартаментите;
3. Ремонт на електрическа инсталация;
4. Облицовка на стени с гипсокартон, като външните стени задължително са с изолация от каменна вата.
5. Замазка по подове;
6. Полагане на ламиниран паркет /гранитогрес, боядисване;
7. Ремонт на прилежащите тераси/балкони.

Необходимите видове и количества ремонтни дейности, включени в обема на поръчката, са описани подробно в Количествените сметки, изготвени за всеки апартамент поотделно, които са неразделна част от Техническото задание.

Задължително е извършване на предварителен оглед на обектите.

IV. Изисквания на Възложителя към изпълнението на ремонтно-възстановителните дейности и документацията, съставяна по време на ремонта

– Не се допуска влагането на некачествени материали и оборудване в обекта. Използваните висококачествени материали да бъдат I^{во} качество, в съответствие с БДС и европейските стандарти. Тези материали да бъдат придружавани със съответните сертификати, технически одобрения, декларации за съответствие, декларации за експлоатационни показатели или други стандартизационни документи, издадени от акредитирани лица;

– При влагане на некачествени материали изпълнителят ще носи отговорност, за влошено качество на извършените ремонтни работи на обекта като цяло. Изпълнителят е задължен да упражнява входящ контрол върху качеството на материалите съгласно БДС 20.01.82 година и да следи за спазването на чл. 169 и 169 а от ЗУТ, за осигуряване изпълнението на съществените изисквания към строежите.

– При констатирано некачествено изпълнение, което не е отстранено в указания от комисията по приемане на обекта срок, ВЪЗЛОЖИТЕЛЯТ си запазва правото да не приема СМР, по позиции, с лошо качество на изпълнение:

– В техническото предложение Изпълнителят следва да посочи сертификати или декларации за експлоатационни показатели за материалите, с които възнамерява да изпълни поръчката, така че да гарантира високо качество на извършените ремонтни и строително-монтажни работи. Да бъдат представени следните сертификати или декларации за съответствие за – еднокомпонентна хидроизолация, санитарен фаянс, батерии.

– При изпълнение на ремонтните дейности на обекта, Изпълнителят да се придържа към обема строително-монтажни работи предвиден в Количествената сметка. При възникнала необходимост от извършване на допълнителни строително-монтажни работи, в хода на изпълнението им, същите да бъдат предварително съгласувани с Възложителя, като се изготви подробна количествено-стойностна сметка;

– За ремонтните работи, подлежащи на закриване се съставя Акт образец 12, за установяване на вида и количеството им. Без да е подписан акт обр. 12 не могат да продължат следващите ремонтни работи;

– Преди закупуване и монтаж на подовите и фаянсовите плочки, цветът и видът им да се съгласуват с Възложителя;

– Преди закупуване и монтаж на мивките, тоалетните чинии и казанчетата, видът им да се съгласува с Възложителя;

– Да се изпълнят необходимите наклони към подов сифон в санитарните възли;

– Цветът на латекса да се съгласува с Възложителя, като за всеки пласт покриване с латекс се прави акт;

– Всички осветителни тела да бъдат LED;

– За положения гипсокартон по стени и тавани, хидроизолация по подове, мазилки по стени, шпакловане на стените и грундиране се съставя протокол, удостоверяващ площта на обработка. След подписването му може да се продължи със следващите работи;

– По време на ремонтните работи да се спазват всички изисквания на противопожарните строително – технически норми;

– Изпълнителят да изготви график за изпълнение на ремонтните работи, който да съгласува с Възложителя;

– Изпълнителят да изготвя своевременно текущата документация по време на строителството – актове, протоколи, изпитвания, сертификати и др., съгласно Наредба № 3/2003 г. към ЗУТ и действащите нормативни актове и да ги представя на Възложителя при поискване и при приемане на извършените ремонтни работи;

– Със завършването на работите, Изпълнителят трябва да уведоми писмено Възложителя и да представи на Възложителя цялата строителна документация необходима за назначаване на комисия, която да оцени и приеме извършените СМР;

– Възложителят да предвиди средства в размер до 10% от стойността на поръчката за непредвидени разходи;

– Гаранционните срокове за изпълнените ремонтни работи не могат да бъдат по – малки от минималните срокове, съгласно Наредба № 2/2003 г. към ЗУТ, т.е. не могат да бъдат по – кратки от 5 години;

– *Минимално изискване:* Под изпълнение на дейности, идентични или сходни с предмета на поръчката, да се разбира следното: реализирани СМР „вътрешно-ремонтни дейности“ на минимум 300 кв. м.

– Към датата на откриване на строителната площадка, Изпълнителят следва да представи:

- подробен списък на персонала, определен за изпълнението на обекта, включващ име, фамилия, дата месец и година на раждане, дата и номер на сключения трудов договор,

- заповед за назначаване и документ, доказващ професионална квалификация/правоспособност на лицето, определено за технически ръководител на обекта.

– Изпълнителят трябва да посочи ценообразуващите показатели, за формиране на единичните цени, за всички непредвидени и допълнително възникнали ремонтни работи, както следва:

– часова ставка;

- работник специалист до 6 лв.

- общ работник

-- допълнителни разходи за труд до 80 %;

-- допълнителни разходи за механизация до 20%;

-- доставно-складови разходи до 4%;

-- печалба до 15%;

– Срокът за изпълнение на поръчката е не повече от 30 /тридесет/ календарни дни и не по-малко от 25 /двадесет и пет/ календарни дни, като започва да тече от датата на подписване на протокол обр. 2, за откриване на строителна площадка;

Всички ремонтни работи да се изпълняват според действащите правила и норми за строителство, за противопожарна безопасност и безопасност на труда:

Наредба № 2 за противопожарните строително – технически норми, Противопожарните строително – технически норми; Наредба № 8121з – 647 от 01.10.2014 г. за правилата и нормите за пожарна безопасност при експлоатация на обектите; Наредба № I-209 за правилата и нормите за пожарна и аварийна безопасност на обектите в експлоатация; Наредба № 2/22.03.2004 г. за минималните изисквания за здравословни и безопасни условия на труд при извършване на СМР; Наредба № РД-07-2 от 16.12.2009 г. за условията и реда за провеждането на периодично обучение и инструктаж на работниците и служителите по правилата за осигуряване на здравословни и безопасни условия на труд; Правилник за безопасност и здраве при работа по електрообзавеждането с напрежение до 1000 v в сила от 01.06.2005 г.; Наредба № 3 от 9.06.2004 г. за устройството на електрическите уредби и електропроводните линии; Наредба № 3 от 18.09.2007 г. за технически правила и нормативи за контрол и приемане на електромонтажните работи; Наредба № 4 от 17.06.2005 г. за проектиране, изграждане и експлоатация на сградни водопроводни и канализационни инсталации; Наредба за изменение и допълнение на Наредба № Из-1971 от 2009 г. за строително-технически правила и норми за осигуряване на безопасност при пожар Правилник по безопасността на труда при строителните и монтажните работи; Изискванията на ПИПСМР – Правила за изпълнение и приемане на мазилки, облицовки и бояджийски работи; Правила за изпълнение и приемане на подови настилки; Правила за изпълнение и приемане на хидроизолации, пароизолации и топлоизолации в строителството, Правила за изпълнение и приемане на вътрешни водопроводни и канализационни инсталации, Наредба за съществените изисквания към строежите и оценяване съответствието на строителните продукти; Съществените изисквания към строежите по чл.169, ал.1 от ЗУТ и др.